

# **RAPORT O STANIE GMINY FIRLEJ ZA ROK 2022**

*Firlej, maj 2023 rok*

## **Wstęp**

Raport o Stanie Gminy Firlej za 2022 rok przygotowany został zgodnie z art. 28aa ustawy z dnia 8 marca 1990 r. o samorządzie gminnym (Dz.U.2023. poz. 40). Zgodnie z wyżej cytowanym przepisem Wójt Gminy każdego roku w terminie do dnia 31 maja przedstawia Radzie Gminy Raport o Stanie Gminy.

Raport obejmuje podsumowanie działalności Wójta Gminy w roku poprzednim. W szczególności zawiera realizację polityk, programów i strategii realizowanych przez Gminę i jej jednostki organizacyjne, a także realizację uchwał Rady Gminy.

W 2022 roku nie było zmian na stanowisku Wójta. Również Rada Gminy funkcjonowała w niezmienionym składzie. Organy Gminy zostały wybrane w wyborach w dniu 21 października 2018 r. i po złożeniu ślubowania w dniu 20 listopada 2018 r. przystąpiły niezwłocznie do pracy.

## **Położenie, ludność**

Gmina Firlej administracyjnie należy do województwa lubelskiego oraz wchodzi w skład powiatu lubartowskiego. Jest jedną z 213 gmin (172 gmin wiejskich) województwa lubelskiego i jedną z 12 gmin wiejskich powiatu lubartowskiego.

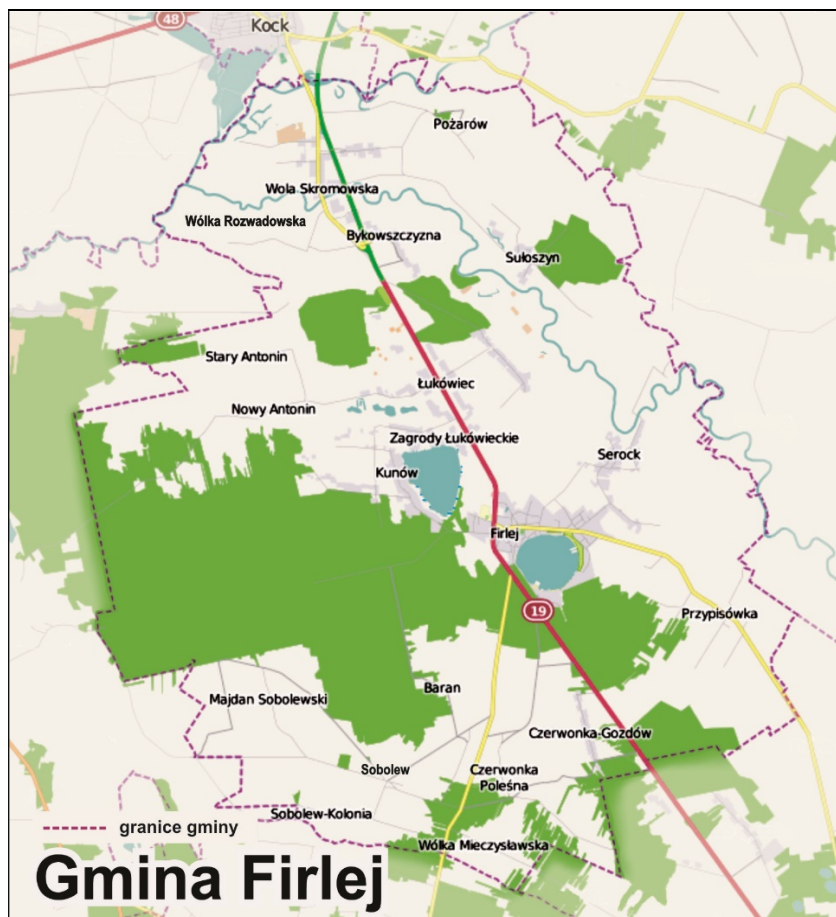
Gmina Firlej jest położona w północnej części województwa lubelskiego, w kierunku północnym od Lublina. Gmina graniczy z 5 gminami, od zachodu z gminą Michów, od północy z gminą Kock, od wschodu z gminą Ostrówek, od południa z gminami Lubartów i Kamionka. Gmina jest usytuowana w odległości ok. 40-55 km od stolicy województwa, ośrodka administracyjno-usługowego, w strefie pośredniego oddziaływania miasta. Najbliższym ośrodkiem miejskim dla gminy jest miasto Lubartów skupiające usługi publiczne i komercyjne o oddziaływaniu ponadlokalnym.



Ryc. Mapa Powiatu Lubartowskiego.

Gmina Firlej zajmuje powierzchnię 126,5 km<sup>2</sup>, ma kształt owalny. Sieć osadnicza liczy 20 sołectw i miejscowości. Gmina znajduje się w środkowej części powiatu lubartowskiego, zajmuje 9,8 % jego powierzchni oraz obejmuje ok. 6,8 % ludności powiatu. Stanowi 0,5 % powierzchni województwa lubelskiego oraz 0,3% ludności województwa. Pod względem gęstości zaludnienia należy do obszarów o najniższych wskaźnikach; średni wskaźnik zaludnienia w gminie wynosi 47 osób na km<sup>2</sup>, średni wskaźnik dla powiatu – 70 osób km<sup>2</sup> na, a dla województwa 86 osób na km<sup>2</sup>.

Siedzibą gminy jest osada Firlej, leżąca nad jeziorem Firlej. Zarówno jezioro Firlej, jak i oddalone o 1 km jezioro Kunów, usytuowane są w bruzdzie dolinnej dawnego biegu Wieprza. Okoliczne sołectwa wchodzące w skład gminy to: Baran, Bykowszczyzna, <http://pl.wikipedia.org/wiki/Czerwonka-Gozd%C3%B3w>Czerwonka Gozdów, Czerwonka Poleśna, Kunów, Łukowiec, Majdan Sobolewski, Nowy Antonin, Pożarów, Przypisówka, Serock, Sobolew-Kolonia, Sobolew, Stary Antonin, Sułoszyn, Wola Skromowska, Wólka Mieczysławska, Wólka Rozwadowska, Zagrody Łukowieckie. Najwyższy wskaźnik zaludnienia występuje w Firleju i Przypisówce, a najniższy w Czerwonce Poleśnej i Baranie.



Ryc. Mapa Gminy Firlej.

Przez obszar gminy przebiega główny szlak komunikacyjny, droga krajowa DK-19 Rzeszów – Lublin - Białystok. W północnej części gminy (od granicy z Gminą Kock do węzła Bykowszczyzna) droga ma status drogi ekspresowej.

### Zestawienie statystyczne mieszkańców (wg miejscowości i struktury wiekowej) na dzień: 31.12.2022r.

Zameldowanych na pobyt stały

Lp.	Miejscowość	razem	0-17 kobiety	0-17 mężczyźni	18-60 kobiety	18-65 mężczyźni	60+ kobiety	65+ mężczyźni
1	BARAN	118	7	13	26	41	28	3
2	BYKOWSZCZYŻNA	136	9	11	45	42	15	14
3	CZERWONKA POLEŚNA	47	1	3	12	19	6	6
4	CZERWONKA GOZDÓW	168	9	15	50	58	23	13
5	FIRLEJ	1224	110	130	351	376	174	83

6	KUNÓW	326	26	26	81	127	50	16
7	ŁUKÓWIEC	414	38	28	119	122	70	37
8	MAJDAN SOBOLEWSKI	99	12	9	27	29	13	9
9	NOWY ANTONIN	364	28	38	102	125	47	24
10	POŻARÓW	147	10	15	47	47	22	6
11	PRZYPISÓWKA	495	63	48	129	146	73	36
12	SEROCK	465	42	35	130	143	78	37
13	SOBOLEW	217	22	27	55	71	28	14
14	SOBOLEW KOLONIA	165	14	14	41	65	22	9
15	STARY ANTONIN	159	12	14	45	65	16	7
16	SUŁOSZYN	279	21	18	80	101	41	18
17	WOLA SKROMOWSKA	471	40	40	134	161	67	29
18	WÓLKA MIECZYŚLAWSKA	133	11	16	34	42	22	8
19	WÓLKA ROZWADOWSKA	148	16	17	43	44	19	9
20	ZAGRODY ŁUKÓWIECKIE	171	12	12	50	54	26	17
	łącznie	5746	503	529	1601	1878	840	395

Według wyżej przedstawionych danych tabelarycznych wynika, iż w gminie Firlej w 2022 roku na stałe zameldowanych było 5746 osób, 2944 kobiety (51,2%) i 2802 mężczyzn (48,8%).

Ponadto na terenie gminy Firlej wg stanu na dzień 31.12.2022r. zameldowanych czasowo było 73 osoby.

Według podziału ze względu na wiek odsetek procentowy stałych mieszkańców gminy Firlej przedstawia się następująco:

1. Wiek 0 -17 lat kobiety (503) stanowią 48,7 % populacji, mężczyźni (529) 51,3%.
2. Wiek produkcyjny - potencjalnie pracujący (18-60 kobiety, 18-65 mężczyźni) kobiety (1601) stanowią 46,01% populacji, mężczyźni (1878) 53,99%
3. Emeryci - wiek 60+ kobiety i 65+ mężczyźni, kobiety (840) stanowią 68,01%, mężczyźni (395) stanowią 31,99%.

W odniesieniu do ogółu stałych mieszkańców gminy młodzież w liczbie 1032 osoby stanowi 17,96% ogółu społeczeństwa, dorośli w wieku produkcyjnym – 3479 osób to 60,54% ogółu mieszkańców, zaś emeryci 1235 osób stanowią 21,49% populacji.

Wśród seniorów w wieku 90+ na terenie gminy zameldowanych jest 50 osób (38 kobiet i 12 mężczyzn).

W 2022 roku odnotowano 43 urodzenia (23 kobiety i 20 mężczyzn) i 76 zgony.

W porównaniu do 2021 roku ludność gminy Firlej zmniejszyła się o 46 osób.

W 2022 roku stopa bezrobocia w Gminie Firlej według danych statystycznych Powiatowego Urzędu Pracy w Lubartowie kształtowała się następująco:

1. **I kwartał** 2022 roku - **338 osób**, w tym:
  - kobiety - 163 osób
  - osoby do 25 roku życia – 44
  - osoby do 30 roku życia – 99
  - osoby powyżej 50 roku życia - 84
2. **II kwartał** 2022 roku – **311 osób**, w tym:
  - kobiety - 160 osób
  - osoby do 25 roku życia – 44
  - osoby do 30 roku życia – 90
  - osoby powyżej 50 roku życia – 83
3. **III kwartał** 2022 roku – **305 osób**, w tym:
  - kobiety - 149 osób
  - osoby do 25 roku życia – 52
  - osoby do 30 roku życia – 95
  - osoby powyżej 50 roku życia – 78
4. **IV kwartał** 2022 roku – **328 osób**, w tym:
  - kobiety - 156 osób
  - osoby do 25 roku życia – 57
  - osoby do 30 roku życia – 110
  - osoby powyżej 50 roku życia – 89

## ***Władze samorządowe Gminy Firlej***

Mieszkańcy gminy tworzą z mocy prawa wspólnotę samorządową. Gmina, rozumiana jako wspólnota samorządowa wraz z odpowiednim terytorium, posiada osobowość prawną, wykonuje zadania publiczne w imieniu własnym i na własną odpowiedzialność. O ustroju gminy stanowi jej statut. Samodzielność gminy podlega ochronie sądowej.

Organem stanowiącym i kontrolnym gminy jest Rada Gminy, która rozpatruje i rozstrzyga w formie uchwał wszystkie sprawy pozostające w jej kompetencjach. Ze swojego składu powołuje ona stałe lub tymczasowe komisje do realizacji poszczególnych zadań. Obsługę organizacyjną i techniczno-kancelaryjną Rady i jej organów oraz radnych sprawuje Inspektor ds. obsługi rady i jej organów zatrudniony w Urzędzie Gminy Firlej, który współpracuje również z przewodniczącymi organów wykonawczych jednostek pomocniczych gminy (sołtysami) w zakresie prowadzenia dokumentacji z działalności tych jednostek, a zwłaszcza dokumentacji z zebrań sprawozdawczo-wyborczych organów jednostek pomocniczych. W zakresie wykorzystania funduszu sołectkiego z sołectwami współpracuje Referat Promocji, Turystyki i Kultury Urzędu Gminy Firlej. Wszystkie sołectwa z terenu gminy podjęły uchwały w sprawie wykorzystania wydzielonych z budżetu gminy środków finansowych przeznaczając je na cele wskazane przez mieszkańców sołectw. Wszystkie projekty uchwał funduszu sołectkiego zatwierdzone na zebraniach wiejskich w 2021 roku zostały przyjęte do realizacji i zostaną w 2022 roku sukcesywnie realizowane.

Organem wykonawczym gminy jest Wójt. Gminę Firlej w stosunkach publicznoprawnych reprezentuje Wójt Gminy Firlej – Pan Dawid Tarnowski, który wykonuje uchwały Rady Gminy, realizuje zadania gminy wynikające z przepisów prawa i nadzoruje bieżące sprawy gminy. Wójt wykonuje zadania przy pomocy Urzędu Gminy, którego jest Kierownikiem. Sprawami związanymi ze sprawowaniem bieżącego nadzoru nad pracą Urzędu Gminy zajmuje się Zastępca Wójta Gminy Firlej – Pani Małgorzata Zagojska, natomiast zakres zadań związanych z gospodarką finansową Gminy Firlej oraz realizacją budżetu należy do kompetencji Skarbnika Gminy Firlej – Pani Teresy Ulma.

## **Rada Gminy**

Rada Gminy Firlej na VIII kadencję, wybrana została przez mieszkańców Gminy Firlej w wyborach w dniu 21 października 2018 r. na pięcioletnią kadencję. Na pierwszej sesji w dniu 20 listopada 2018 r. Radni oraz Wójt Gminy odebrali od Gminnej Komisji Wyborczej w Firleju zaświadczenia o wyborze i złożyli ślubowanie, tym samym przystąpili do wykonywania mandatu.

### **Skład Rady Gminy Firlej - VIII kadencja (2018-2023)**

1. Adam Cybul
2. Ryszard Fąk
3. Radosław Janczara
4. Józef Koziół
5. Paweł Niedziela
6. Marek Piwowar
7. Stanisław Popkiewicz
8. Dariusz Rogalski
9. Jarosław Stawinoga
10. Adam Toboła
11. Gerard Wasilewski
12. Szymon Wójtowicz
13. Mateusz Zagojski
14. Janusz Zdunek
15. Roman Zdunek

Kierownictwo Rady Gminy Firlej:

Przewodniczący Rady Gminy Firlej: Radosław Janczara

Wiceprzewodniczący Rady Gminy: Stanisław Popkiewicz

Wiceprzewodniczący Rady Gminy Firlej: Józef Koziół

Sesje Rady Gminy w 2021 roku Przewodniczący Rady organizował w ostatni piątek każdego miesiąca, zgodnie z zasadą przyjętą przez Radę Gminy. W szczególnie uzasadnionych przypadkach sesje były wyznaczone w innych terminach, a Radni byli o tym fakcie z wyprzedzeniem informowani.

W 2021 roku wszystkie obrady Rady Gminy były transmitowane oraz rejestrowane i archiwizowane na nośnikach DVD przez pracownika ds. obsługi Rady.

## ***Jednostki pomocnicze***

Organizację i zakres działania jednostek pomocniczych gminy określają statuty poszczególnych jednostek.

Wybory Rad Sołeckich i Sołtysów Gminy Firlej odbyły się w styczniu 2019 roku. Kadencja Sołtysów jest równa kadencji Rady Gminy, a władze sołeckie mogą sprawować mandat nie dłużej jak 3 miesiące od wyborów samorządowych do Rady Gminy.

Sołtysi wybrani w 2019 roku na okres 5 lat:

1. Danuta Grzyb - Baran
2. Krystyna Cybul - Bykowszczyzna
3. Ewa Brzęczkowska - Nogal – Czerwonka Gozdów
4. Elżbieta Misiak – Czerwonka Poleśna
5. Zbigniew Zaleski - Firlej
6. Małgorzata Radomska - Kunów
7. Beata Kubera - Łukówiec
8. Agata Bilińska – Majdan Sobolewski
9. Jadwiga Kępa – Nowy Antonin
10. Elżbieta Kusyk - Pożarów
11. Janusz Janczara - Przypisówka
12. Mariola Listosz - Serock
13. Adam Daniewski - Sobolew
14. Waldemar Flisiak – Sobolew Kolonia
15. Ryszard Fąk – Stary Antonin
16. Jerzy Bujek - Sułoszyn
17. Jan Czerski – Wola Skromowska
18. Anna Bocian – Wólka Mieczysławska
19. Józef Kozioł – Wólka Rozwadowska
20. Agnieszka Siwek – Zagrody Łukowieckie

## ***Jednostki organizacyjne***

W gminie mogą występować jednostki organizacyjne, które realizują zadania o charakterze użyteczności publicznej, a więc zadania własne gminy mające na celu bieżące i nieprzerwane zaspokajanie zbiorowych potrzeb ludności w drodze świadczenia usług powszechnie dostępnych.

### **Jednostki organizacyjne Gminy Firlej:**

1. Gminny Ośrodek Sportu i Rekreacji w Firleju,
2. Gminna Biblioteka Publiczna w Firleju,
3. Ośrodek Pomocy Społecznej w Firleju,
4. Samorządowy Zespół Administracyjny Szkół w Firleju,
5. Szkoła Podstawowa w Firleju,
6. Szkoła Podstawowa w Woli Skromowskiej.

## ***Realizacja uchwał, interpelacji, wniosków i zapytań***

W 2022 roku Rada Gminy Firlej odbyła 14 sesji, 10 z nich zwołano w trybie zwykłym, a 4 sesje zostały zwołane w trybie nadzwyczajnym na wniosek Wójta Gminy Firlej. Podczas sesji rada podjęta ogółem 65 uchwał.

Podjęte przez Radę Gminy Firlej uchwały zostały przekazane w nieprzekraczalnym terminie 7 dni od dnia ich podjęcia do organów nadzoru: Wojewody Lubelskiego w zakresie zgodności z prawem, Regionalnej Izby Obrachunkowej w Lublinie w zakresie spraw finansowych.

Wszystkie uchwały opublikowane zostały w Biuletynie Informacji Publicznej, zaś uchwały stanowiące akty prawa miejscowego w Dzienniku Urzędowym Województwa Lubelskiego.

Wszystkie uchwały zostały przez organ wykonawczy gminy wykonane z zachowaniem procedur i terminów określonych uchwałami i przepisami prawa.

Wśród podjętych przez Radę uchwał większość dotyczyła spraw z zakresu budżetu gminy, podatków i opłat lokalnych, pomocy społecznej, spraw związanych z oświatą i ochroną środowiska.

### **Szczegółowy sposób wykonania uchwał przedstawia się następująco:**

Największa liczba podjętych w 2022 roku uchwał dotyczyła strefy ogólnobudżetowej, w tym m.in.: zmian budżetu gminy Firlej na 2022 rok, zmian wieloletniej prognozy finansowej, udzielenia wotum zaufania Wójtowi Gminy za 2021 rok, zatwierdzenia sprawozdania finansowego wraz ze sprawozdaniem z wykonania budżetu za rok 2021, udzielenia absolutorium Wójtowi Gminy z tytułu wykonania budżetu gminy za 2021 rok, uchwalenia budżetu gminy na 2023 rok.

W zakresie **podatków i opłat lokalnych** podjęto w 2022 roku uchwały w sprawie:

- obniżenia średniej ceny skupu żyta przyjmowanej do obliczenia podatku rolnego,
- stawek podatku od nieruchomości,
- rocznych stawek podatku od środków transportowych,

Jedna uchwała podjęta w 2022 r. dotyczyła sfery podmiotów samorządu gminnego, a mianowicie ustalenia wynagrodzenia miesięcznego dla Wójta Gminy Firlej.

W zakresie **gospodarki nieruchomościami i mieniem komunalnym** podjętych zostało 6 uchwał, które dotyczyły:

- zmiany uchwały Nr XXXVII/187/2021 w sprawie utworzenia Zakładu Usług Komunalnych,
- sprzedaży nieruchomości niezabudowanej, położonej w obrębie geodezyjnym 13-Serock, gmina Firlej oznaczonej nr ewid. 429/15.
- wyrażenia zgody Gminnemu Ośrodkowi Sportu i Rekreacji w Firleju, jako trwałemu zarządcy, na oddanie w dzierżawę na okres do 3 lat części nieruchomości oznaczonej w ewidencji gruntów, jako dz. nr ewid. 2.2270 o pow. 11,6150 ha położonej w miejscowości Firlej, Gmina Firlej, stanowiącej własność Gminy Firlej,
- zaliczenia dróg wewnętrznych na terenie gminy Firlej do kategorii dróg gminnych,
- wyrażenia zgody na odstąpienie od obowiązku przetargowego trybu zawarcia umowy dzierżawy, części nieruchomości zabudowanej oznaczonej nr ewid. 1947 położonej w obrębie geodezyjnym 7-Firlej, gmina Firlej, stanowiącej własność Gminy Firlej,
- uchylenia uchwały w sprawie utworzenie Zakładu Usług Komunalnych.

Z zakresu **ochrony środowiska** podjęto 6 uchwał, które dotyczyły:

- przyjęcia Regulaminu utrzymania czystości i porządku na terenie Gminy Firlej,
- wyboru metody ustalania opłaty za gospodarowanie odpadami komunalnymi oraz ustalenia stawki takiej opłaty,
- szczegółowego sposobu i zakresu świadczenia usług w zakresie odbierania odpadów komunalnych od właścicieli nieruchomości i zagospodarowania tych odpadów, w zamian za uiszczoną przez właściciela nieruchomości opłatę za gospodarowanie odpadami komunalnymi,
- ustalenia ryczałtowej stawki opłaty za gospodarowanie odpadami komunalnymi dla właścicieli nieruchomości, na których znajdują się domki letniskowe lub innych nieruchomości wykorzystywanych na cele rekreacyjno-wypoczynkowe,
- wzoru deklaracji o wysokości opłaty za gospodarowanie odpadami komunalnymi,
- przyjęcia Regulaminu dostarczania wody i odprowadzania ścieków na terenie Gminy Firlej.

W zakresie **spraw oświatowych** znalazło się 8 uchwał dotyczących:

- ustalenia wysokości opłat za korzystanie z wychowania przedszkolnego w przedszkolach, oddziałach przedszkolnych prowadzonych przez Gminę Firlej,
- ustalenia kryteriów wraz z liczbą punktów w drugim etapie postępowania rekrutacyjnego do samorządowego przedszkola i oddziałów przedszkolnych prowadzonych przez Gminę Firlej,
- zmiany uchwały w sprawie określenia średniej ceny paliwa w Gminie Firlej w roku szkolnym 2021/2022,
- określenia średniej ceny jednostki paliwa w Gminie Firlej w roku szkolnym 2022/2023,
- ustalenia tygodniowego obowiązkowego wymiaru godzin zajęć dydaktycznych, nauczycielom wymienionym w art. 42 ust.3 ustawy Karta Nauczyciela tj. pedagog specjalny, terapeuta pedagogiczny, doradca zawodowy w szkołach prowadzonych przez Gminę Firlej,
- zmiany uchwały w sprawie gromadzenia na wydzielonym rachunku dochodów przez jednostki budżetowe prowadzące działalność określoną w ustawie o systemie oświaty,
- zmiana regulaminu wynagradzania nauczycieli poszczególnych stopni awansu zawodowego zatrudnionych w szkołach prowadzonych przez Gminę Firlej,

- uchwalono Regulamin przyznawania jednorazowego stypendium Wójta Gminy Firlej dla uzdolnionych uczniów szkół podstawowych pobierających naukę na terenie gminy Firlej.

Z zakresu **pomocy społecznej i przeciwdziałaniu przemocy w rodzinie** w 2022 roku została podjęta 1 uchwała, która dotyczyła:

- zmiany uchwały w sprawie określenia szczegółowych zasad przyznawania, odpłatności i trybu pobierania opłat oraz warunków częściowego lub całkowitego zwolnienia od opłat za usługi opiekuńcze i specjalistyczne usługi opiekuńcze,

W przedmiocie **współdziałania z samorządami i innymi instytucjami** podjęto 5 uchwał, które dotyczyły:

- udzielenia pomocy finansowej Powiatowi Lubartowskiemu – 4 uchwały,
- wyrażenia woli przyjęcia darowizny od Powiatu Lubartowskiego,

W ramach grupy „**programy**” **podjęte zostały w 2022 roku** następujące uchwały:

- przyjęcie Gminnego Programu Profilaktyki i Rozwiązywania Problemów Uzależnień od Alkoholu i Narkotyków w Gminie Firlej na rok 2022,
- przyjęcie Programu opieki nad zwierzętami bezdomnymi oraz zapobiegania bezdomności zwierząt na terenie Gminy Firlej w 2022 roku,
- Lokalnego Programu wsparcia Uczniów Uzdolnionych uczących się na terenie Gminy Firlej,
- uchwalenie Programu Współpracy Gminy Firlej z Organizacjami Pozarządowymi oraz podmiotami wymienionymi w art. 3 ust.3 ustawy o działalności pożytku publicznego i o wolontariacie na rok 2023,
- Gminny Program Profilaktyki i Rozwiązywania Problemów Uzależnień od Alkoholu i Narkotyków w Gminie Firlej na 2023 rok.

W grupie uchwał dotyczących **planu zagospodarowania przestrzennego** w 2022 roku podjęto 3 uchwałę:

- w sprawie stwierdzenia, że projekt zmiany miejscowego planu zagospodarowania przestrzennego obszaru jezior Firlej – Kunów nie narusza ustaleń studium uwarunkowań i kierunków zagospodarowania przestrzennego gminy Firlej,

- uchwalenia zmiany miejscowego planu zagospodarowania przestrzennego obszaru jezior Firlej – Kunów,
- uchwalenie zmiany studium uwarunkowań i kierunków zagospodarowania przestrzennego gminy Firlej.

Ponadto podjęto uchwały w zakresie:

- określenia sezonu kąpielowego na terenie Gminy Firlej w 2022 roku,
- w sprawie wykazu kąpielisk na terenie Gminy Firlej w 2022 roku.

Podjęto także 2 uchwały w sprawie rozpatrzenia **petycji**:

- Cechu Zdunów Polskich,
- utworzenia Młodzieżowej Rady Gminy.

Określono wysokość ekwiwalentu pieniężnego za uczestnictwo w działaniu ratowniczym, akcji ratowniczej, szkoleniu lub ćwiczeniu.

## **Interpelacje**

Interpelacji i zapytań w rozumieniu art. 24 ust. 3-7 ustawy z dnia 8 marca 1990 roku o samorządzie gminnym złożono 1 interpelację, która dotyczyła zatrudnienia w Urzędzie Gminy Firlej.

## **Wnioski i postulaty**

Wnioski i postulaty mieszkańców i innych podmiotów zgłaszane do Rady Gminy w 2022 roku dotyczyły:

- udzielenia pomocy finansowej dla OSP Firlej w sprawie zakupu lekkiego samochodu ratowniczo-gaśniczego,
- prośba grupy mieszkańców ul. Spacerowej, Sportowej i Leśnej o wyjaśnienie przesłanek ulokowania modułowego posterunku policji przy ul. Spacerowej w Firleju,
- przejęcia do prowadzenia publicznej szkoły podstawowej w Przypisówce przez Fundację Akademii Umiejętności w Lublinie,
- wydatkowania środków przekazanych w ramach Wojewódzkiego Funduszu Wsparcia Policji,

- prośba o dofinansowanie zakupu samochodu lekkiego, dla OSP w Woli Skromowskiej,
- prośba o zaplanowanie w budżecie na 2023 rok środków na sfinansowanie potrzeb Komisariatu Policji w Kocku.

## **Polityka kadrowa**

W 2022 roku polityka kadrowa Urzędu była oparta o potrzeby i możliwości zarówno kadrowe jak i finansowe. Przy zatrudnianiu na stanowiska urzędnicze bezwzględnie przestrzegano zasady otwartego konkursu. W 2022 roku w wyniku konkursu na wolne stanowisko urzędnicze zatrudniono 4 osoby.

Stan zatrudnienia w Urzędzie Gminy Firlej na dzień 31.12.2022 roku wynosił ogółem 47 osób w tym:

- pracownicy biurowi 29 osób natomiast w 2021 roku pracowników biurowych było zatrudnionych 28 osób, zwiększenie zatrudnienia wyniknęło z utworzenia nowego stanowiska pracy Inspektora ds. zarządzania energią,
- pracownicy obsługi (kierowcy, konserwatorzy, pracownicy gospodarczy) 18 osób i stan utrzymał się na tym samym poziomie co w 2021 roku,

Wykształcenie osób zatrudnionych:

- wyższe 25 osób,
- średnie 10 osób,
- zawodowe 9 osób,
- podstawowe 4 osoby,

W 2022 roku w odpłatnych kursach i szkoleniach uczestniczyło 26 pracowników, większość w szkoleniach jednodniowych, większość w systemie online. Na szkolenia wykorzystano 41 dni roboczych. Doskonalenie zawodowe pracowników samorządowych jest ustawowym obowiązkiem i na ten cel były w budżecie gminy zabezpieczone środki finansowe.

## Polityka oświatowa

Na terenie Gminy Firlej funkcjonują dwie placówki oświatowe prowadzone przez JST tj. Zespół Szkolno-Przedszkolny w Woli Skromowskiej w skład, którego wchodzi: Samorządowe Przedszkole w Woli Skromowskiej i Szkoła Podstawowa im. M. Konopnickiej w Woli Skromowskiej, Szkoła Podstawowa im. Janusza Korczaka w Firleju z oddziałami przedszkolnymi

### Stan organizacji szkół podstawowych prowadzonych przez Gminę Firlej

Nazwa szkoły	Liczba oddziałów	Liczba uczniów	w tym								
			Oddział przedszkol.	I	II	III	IV	V	VI	VII	VII I
Szkoła Podstawowa im. Janusza Korczaka w Firleju	16	378	109	25	27	27	42	44	51	-	53
Szkoła Podstawowa im. Marii Konopnickiej w Woli Skromowskiej,	7	113	-	17	15	15	15	14	-	14	23
Przedszkole Samorządowe w Woli Skromowskiej	3	51									
<b>Razem</b>	<b>26</b>	<b>542</b>									

### Stan organizacji placówek oświatowych prowadzonych przez inne podmioty niż jednostki samorządu terytorialnego

Lp.	Wyszczególnienie (organ prowadzący)	Liczba oddziałów	Liczba uczniów w oddziale przedszkolnym	Liczba uczniów kl. I-VIII
1.	Publiczna Szkoła Podstawowa w Przypisówce (Fundacja Akademia Umiejętności - Lublin)	4	23	8
2.	Publiczna Szkoła Podstawowa w Nowym Antoninie (Stowarzyszenie Kulturalno – Oświatowe na Rzecz Rozwoju Wsi Nowy Antonin)	8	17	43
<b>Ogółem</b>		12	40	51

Sieć szkół w Gminie Firlej w pełni zabezpiecza aktualne potrzeby mieszkańców. Wychowaniem przedszkolnym objęte zostały dzieci w wieku 3-6 lat. Oddziały przedszkolne zapewniały bezpłatną naukę, wychowanie i opiekę w czasie nie krótszym niż 5 godzin dziennie. Funkcjonuje Przedszkole Samorządowe w Woli Skromowskiej.

### **Finansowanie zadań oświatowych w Gminie Firlej**

Zadania oświatowe realizowane przez gminę finansowane były z następujących źródeł:

- a) części oświatowej subwencji ogólnej,
- b) dotacji przedszkolnej,
- c) dotacji celowej,
- d) dochodów własnych gminy.

**Wpływy z subwencji oświatowej i wysokości środków zewnętrznych pozyskanych z innych źródeł w roku 2021 i 2022 przedstawia się następująco:**

Rodzaj wpływu	Kwota w zł.	
	2021	2022
Subwencja	<b>5 758 017</b>	<b>5 427 181</b>
Projekt oświatowy w Szkole Podstawowej w Firleju na utworzenie dodatkowego oddziału przedszkolnego	338 816,74	195 057,26
Kwota pozyskana z rezerwy z tytułu dofinansowania kosztów związanych z wypłatą odpraw dla zwalnianych nauczycieli.	39 300,00	36 135,00
Kwota pozyskana w ramach projektu „Laboratoria przyszłości”	121 833,00	25 467,00
Środki finansowe NPRCZ – Szkoła Podstawowa w Firleju		12 000,00
Program „Poznaj Polskę” – wycieczki dla uczniów Szkoła Podstawowa w Firleju - 4 966,00 zł. Zespół Szkolno- Przedszkolny w Woli Skromowskiej – 45 000,00	-	49 966,00
Pomoc psychologiczno – pedagogiczna dla uczniów po COVID	-	18 432,00
Dodatkowe zajęcia wyrównujące nauczanie zdalne	-	61 494,00

Dodatkowe środki na podwyżki dla nauczycieli stażystów	-	138 070,00
Projekt „Ponadnarodowa mobilność uczniów” wyjazd 28 uczniów Szkoły Podstawowej w Woli Skromowskiej na 14 dniowy pobyt w Portugalii	-	249 726,00
Dotacja podręcznikowa	65 822,39	34 718,26
Dopłata do oleju grzewczego	-	71 438,73
Kształcenie uczniów przybyłych z Ukrainy – Szkoła Podstawowa w Firleju	-	183 453,00
Dotacja dla dzieci 5-let. i młodsze	156 660,00	183 732,00
<b>Razem środki otrzymane poza subwencją oświatową</b>	<b>722 432,13</b>	<b>1 259 689,25</b>

Pozostałe wydatki oświatowe finansowane były z dochodów własnych gminy.

**Wydatki na poszczególne cele oświatowe w roku 2022 obrazuje poniższa tabela:**

<b>Kategoria wydatków</b>	<b>2022</b>
Szkoły podstawowe:	5 127 921,22
Szkoła Podstawowa w Firleju	3 577 381,94
Szkoła Podstawowa w Woli Skromowskiej	1 550 539,28
Oddziały „0” przy Sz. P w Firleju	407 679,70
Przedszkole Samorządowe w Woli Skromowskiej	439 287,61
Doskonalenie nauczycieli	7 469,00
Stołówki szkolne	320 333,11
Świetlice szkolne	67 991,14
<b>RAZEM</b>	<b>6 370 681,78</b>

## Koszty bieżące funkcjonowania szkół w przeliczeniu na 1 ucznia

Nazwa placówki	Średni koszt (zł.)	
	2022	na 1 ucznia rocznie
Szkoła Podstawowa im. J. Korczaka w Firleju w tym oddziały przedszkolne	5 101 399,79 407 679,70	18 964,312 3 740,181
Zespół Szkolno-Przedszkolny w Woli Skromowskiej w tym przedszkole	2 182 140,28 439 287,90	19 310,976 8 613,489

## Gmina Firlej dotuje także placówki prowadzone przez inne podmioty.

	2022		
	Kwota (zł.)	Liczba dzieci	Średni na 1 ucznia
Szkoła podstawowa w Nowym Antoninie	773 417,14	61,92	12 490,59
Szkoła Podstawowa w Przypisówce	277 497,15	30,59	9 074,47
	<b>1 050 914,29</b>		

Szkoły prowadzone przez Gminę Firlej posiadają bardzo dobrze wyposażoną bazę sportową.

Salę dydaktyczną wyposażoną są w niezbędne pomoce dydaktyczne. Na placu przyszkolnym znajdują się place zabaw dla najmłodszych uczniów.

## Wyniki egzaminów zewnętrznych ósmoklasistów

W dniach 13 – 15 czerwca 2022 r. 76 uczniów klas ósmych przystąpiło do egzaminu ósmoklasisty. Egzamin składał się z trzech części: język polski, matematyka, język angielski. Wyniki egzaminu ósmoklasisty osiągnięte przez uczniów w naszych szkołach.

Lp.	Szkoła Podstawowa w:	Język polski w %	stanin	Matematyka w %	stanin	Język angielski w %	stanin
1.	SP w Firleju (54)	<b>57</b>	<b>5</b>	<b>49,33</b>	<b>4</b>	<b>47,43</b>	<b>3</b>

2.	SP. w Woli Skromowskiej (13)	<b>68,54</b>	<b>7</b>	<b>68,62</b>	<b>7</b>	<b>50,77</b>	<b>3</b>
3.	PSP. Nowy Antonin (9)	<b>68,44</b>	<b>7</b>	<b>65,78</b>	<b>7</b>	<b>55,78</b>	<b>4</b>

### Średnie wyniki:

	Średni wynik w kraju	Średni wynik w powiecie lubartowskim	Średni wyniki w gminie Firlej
<b>Język polski</b>	60 %	62 %	60 %
<b>Matematyka</b>	57 %	57 %	55%
<b>Język angielski</b>	67 %	62 %	49 %

Wyniki egzaminów zewnętrznych są i muszą być wykorzystywane w ocenie jakości pracy szkoły. Proces edukacyjny musi być ukierunkowany na systematyczny rozwój ucznia. Wyniki egzaminu dają wskazówki na jakich obszarach działań edukacyjnych należy skupić uwagę, dokonywać korekt, modyfikacji, mających na celu poprawę wyników nauczania. Główną funkcją zewnętrznego oceniania jest diagnozowanie osiągnięć ucznia po zakończeniu każdego etapu edukacyjnego. Szkoła ma wspomagać uczniów w ich rozwoju i oferować wysoką jakość nauczania.

### Zadania organów prowadzących szkoły

Organ prowadzący szkołę lub placówkę odpowiada za jej działalność. Do zadań organu prowadzącego szkołę należy w szczególności:

#### **Dowożenie uczniów do szkół**

Realizując obowiązki określone w art. 32 ust. 5,6 i 7 dowożenie dzieci przedszkolnych, art. 39 pkt. 3,4,4a, oraz art. 39a dowożenie dzieci i młodzieży szkolnej, ustawy Prawo oświatowe dowożono lub refundowano rodzicom wydatki związane z dowożeniem do szkół uczniów niepełnosprawnych i zamieszkałych w znacznym oddaleniu od szkół.

**Dowóz uczniów do szkół realizowany był we własnym zakresie. Finansowanie dowozu uczniów z budżetu Gminy Firlej przedstawia się następująco:**

	<b>2022</b>
<i>Dowóz uczniów niepełnosprawnych realizowane przez rodziców</i>	33 095,97
<i>Dowóz uczniów do Ośrodka Szkolno Wychowawczego w Firleju</i>	25 866,00
<b>Razem dowożenie uczniów z orzeczeniami o niepełności</b>	<b>58 961,97 zł.</b>

#### **Ilość dowożonych uczniów do szkół.**

<b>Wyszczególnienie</b>		<b>2022 rok</b>
	uczniowie	
<b>1.</b>	Szkoła Podstawowa w Firleju	183
<b>2.</b>	Szkoła Podstawowa w Woli Skromowskiej	101
Razem dowożeni		<b>284</b>
<b>Razem nakłady (w zł.)</b>		<b>390 164,91 zł.</b>

Dowożenie uczniów do szkół realizowane było 4 autobusami szkolnymi. Prywatny przewoźnik wspomagał nas w odwożeniu uczniów z Ośrodka Szkolno Wychowawczego w Firleju po zajęciach do miejsca zamieszkania uczniów. Ponadto rodzicom 11 uczniów z orzeczeniami o niepełności dokonywano zwrotu kosztów dowożenia dzieci do przedszkoli i szkół w Lublinie i w Lubartowie.

#### **Dożywianie uczniów**

Uczniowie uczęszczający do szkół oraz dzieci objęte wychowaniem przedszkolnym korzystają z posiłków przygotowanych i wydawanych w stołówce szkolnej. Liczba wydawanych posiłków, przygotowanych w stołówce szkolnej w Szkole Podstawowej w Firleju. Wydatki na stołówkę szkolną w 2022 r. wyniosły - **320 333,11 zł.**

	Ilość wydawanych obiadów
Szkoła Podstawowa w Firleju	266
Szkoła Podstawowa w Woli Skromowskiej	137

Do zadań organu prowadzącego szkołę należy także zapewnienie warunków umożliwiających stosowanie specjalnej organizacji nauki i metod pracy dla dzieci objętych kształceniem specjalnym. Liczba dzieci z orzeczeniami o potrzebie kształcenia specjalnego w szkołach i oddziałach przedszkolnych.

	Liczba uczniów	Kwota wydatków
Szkoła Podstawowa im. J. Korczaka w Firleju	9	218 276,31
Szkoła Podstawowa im. M. Konopnickiej w Woli Skromowskiej	4	99 429,15
Publiczna Szkoła Podstawowa w Nowym Antoninie	1	24 147,10

W szkołach prowadzonych przez Gminę Firlej naukę pobierało 14 uczniów z orzeczeniami o potrzebie kształcenia specjalnego dla których organizowane były zajęcia rewalidacyjne. Dla jednego uczniów z orzeczeniami o upośledzeniu w stopniu głębokim organizowane były indywidualne zajęcia.

### Kadra i system doskonalenia zawodowego

W roku 2022 w szkołach prowadzonych przez Gminę Firlej pracowało 58 nauczycieli oraz 21 pracowników administracji i obsługi. Trzech nauczycieli przebywało na urlopie dla poratowania zdrowia, jeden nauczyciel korzystało z urlopu macierzyńskiego, trzech z dłuższego zwolnienia lekarskiego Stan zatrudnienia w poszczególnych placówkach przedstawia się następująco:

### Zatrudnienie w szkołach w roku 2022

wyszczególnienie	zatrudnienie		w tym			
			nauczyciele		pozostali	
	etaty	osoby	etaty	osoby	etaty	osoby

Szkoła Podstawowa w Firleju	49,28	52	34,28	37	15	15
Szkoła Podstawowa w Woli Skromowskiej	22,69	27	16,94	21	5,75	6
Ogółem	<b>71,97</b>	<b>79</b>	<b>51,22</b>	<b>58</b>	<b>20,75</b>	<b>21</b>

### Doskonalenie zawodowe nauczycieli.

Dla zapewnienia odpowiedniego poziomu nauczania w roku 2022 zgodnie z potrzebami zgłoszonymi przez dyrektorów wydatkowano kwotę 7 469,00 zł. W budżecie gminy na doszkąlanie i doskonalenie nauczycieli zaplanowano 1% planowanych rocznych środków przeznaczonych na wynagrodzenia osobowe nauczycieli.

### Stopnie awansu zawodowego nauczycieli w 2022r.

wyszczególnienie	Stopień awansu zawodowego w osobach								
	stażysta		kontraktow y		mianowany		dyplomowany		razem
		%		%		%		%	
Szkoła Podstawowa w Firleju	4	11	2	5	6	16	25	68	37
Szkoła Podstawowa w Woli Skromowskiej	3	14	1	5	4	19	13	62	21
<b>RAZEM</b>	<b>7</b>	<b>12,5</b>	<b>3</b>	<b>5</b>	<b>10</b>	<b>17,5</b>	<b>38</b>	<b>65</b>	<b>58</b>

### Godziny przeznaczone na wspieranie uczniów w roku 2022 w ujęciu tygodniowym według arkusza organizacyjnego.

Nazwa jednostki	Świetlica	Pomoc psych. ped. od 1 września 2022	Biblioteka	Zajęcia sportowe
Szkoła Podstawowa w Firleju	1,5 etatu	1,9 etatu	0,5 etatu	4
Szkoła Podstawowa w Woli Skromowskiej	0,85 etatu	1,5 etatu	0,20 etatu	3

## Stypendia socjalne

Zgodnie z dyspozycją art.90c i art.90e ustawy o systemie oświaty wspomagano uczniów w formie stypendiów szkolnych i zasiłków szkolnych. Z tej formy wsparcia korzystali uczniowie szkół podstawowych, szkół ponadpodstawowych, którzy zamieszkują na terenie Gminy Firlej.

Tabela pokazuje liczbę przyznanych stypendiów szkolnych i zasiłków szkolnych w roku 2022 z wyszczególnieniem typów szkół w których uczniowie pobierali naukę.

### Przyznane stypendia w roku 2022

Lp.	Wyszczególnienie	Stypendium socjalne	Zasiłek szkolny
1.	Liczba wniosków	<b>110</b> ( I – IV) <b>101</b> (IX- XII)	2
2.	Liczba wniosków pozytywnie rozpatrzonych <b>- ogółem</b>	<b>110</b> ( I – IV) <b>101</b> (IX- XII)	2
	w tym odnoszących się do uczniów		
	szkół podstawowych	<b>80</b> ( I – IV) <b>66</b> (IX- XII)	1
	szkół ponadpodst.	<b>30</b> ( I – IV) <b>35</b> (IX- XII)	1
	z Ukrainy	<b>18</b> ( I – IV) <b>2</b> (IX- XII)	
3.	<b>Nakłady finansowe (w zł.)</b>	<b>140 365,69 zł.</b>	<b>1 240,00</b>

Wyplacono stypendia dla najlepszych 28 uczniów klas IV – VIII w wysokości po 150 zł dla ucznia.

### Dofinansowanie kształcenia młodocianych uczniów.

Wykonując obowiązki w zakresie wsparcia pracodawców w szkoleniu młodocianych pracowników zamieszkałych na terenie Gminy rozpatrywano zgodnie z dyspozycją art.122 ustawy Prawo oświatowe. Wnioski pracodawców o zwrot kosztów kształcenia młodocianych uczniów, którzy ukończyli naukę zawodu lub przyuczenie do wykonywania określonej pracy i zdali egzamin potwierdzający uzyskanie kwalifikacji zawodowych pokazuje liczbę złożonych i rozpatrzonych pozytywnie wniosków, oraz

poniesione wydatki z tego tytułu. Na realizację powyższego zadania pozyskano dotację od Wojewody Lubelskiego, która w 100% pokryła poniesione wydatki.

Liczba pracodawców którzy otrzymali dofinansowanie	Liczba młodocianych którzy ukończyli naukę zawodu:	Liczba młodocianych którzy ukończyli przyuczenie do wykonywania określonej pracy	Liczba decyzji odmawiających przyznania dofinansowania	Kwota jaką w 2022 r. wypłacono pracodawcom w ramach dofinansowania	Wysokość dotacji pozyskanej w 2022 r. od Wojewody Lubelskiego na dofinansowanie
12	12	0	0	91 669,18 zł.	91 669,18 zł.

### Kontrola obowiązku nauki

Ważnym zadaniem realizowanym w roku 2022 była kontrola obowiązku szkolnego i obowiązku nauki. Obowiązkowi szkolnemu podlegają uczniowie w wieku od 7 lat do ukończenia szkoły podstawowej (15 lat), a obowiązkowi nauki uczniowie w wieku 15 - 18 lat życia. Kontroli spełniania obowiązku szkolnego dokonują dyrektorzy szkół w obwodach, w których zamieszkują uczniowie, a obowiązku nauki gmina.

**Podstawowe informacje w zakresie spełniania obowiązku nauki i obowiązku szkolnego przedstawia tabela:**

Lp.	Wyszczególnienie	
1.	Liczba uczniów zobowiązanych do spełniania obowiązku nauki	270
2.	Liczba uczniów spełniających obowiązek nauki – ogółem w tym:	
	1. spełniających jeszcze obowiązek nauki	216
	2. obowiązek szkolny	2
	4. liczba młodzieży zameldowanej i niezamieszkałej, co do której brak informacji o spełnianiu obowiązku	52

Aktualne miejsce spełniania obowiązku nauki przez uczniów objętych tym obowiązkiem ustalono na podstawie informacji przesłanych przez szkoły w których uczą się uczniowie.

## ***Współpraca Gminy Firlej z Organizacjami Pozarządowymi***

Zgodnie z zapisami art. 5a ust. 3 ustawy z dnia 24 kwietnia 2003 roku o działalności pożytku publicznego i o wolontariacie (Dz. U. z 2020 r., poz.1057 ze zm.) Wójt Gminy Firlej w terminie do 31 maja każdego roku, zobowiązany jest przedłożyć Radzie Gminy sprawozdanie z realizacji programu współpracy z organizacjami pozarządowymi oraz podmiotami prowadzącymi działalność pożytku publicznego za rok poprzedni.

Przedstawione sprawozdanie jest dokumentem podsumowującym kolejny rok współpracy Gminy Firlej z organizacjami pozarządowymi oraz podmiotami wymienionymi w art. 3 ust. 3 ustawy. Organizacje pozarządowe są ważnym partnerem Gminy Firlej w realizacji współpracy z organizacjami pozarządowymi zlecając im realizację zadań publicznych.

Program współpracy z organizacjami pozarządowymi został przyjęty przez Radę Gminy Firlej uchwałą Nr XXXVI/174/2021 z dnia 26 listopada 2021 roku. Projekt programu został poddany konsultacją.

Realizowany Program stanowi element lokalnej polityki społecznej i miał na celu objęcie możliwie jak najszerszych obszarów aktywności obywatelskiej w społeczności lokalnej Gminy Firlej.

Celem głównym Programu współpracy gminy z organizacjami pozarządowymi oraz innymi podmiotami prowadzącymi działalność pożytku publicznego na rok 2022 to budowanie partnerstwa między Gminą Firlej a organizacjami pozarządowymi, służącego zaspokajaniu potrzeb lokalnych i podnoszeniu poziomu życia mieszkańców.

Współpraca gminy z podmiotami Programu odbywała się w formach pozafinansowych i finansowych.

Współpraca pozafinansowa Gminy Firlej w 2022 r. z organizacjami pozarządowymi i innymi podmiotami prowadzącymi działalność pożytku publicznego polegała w szczególności na:

- 1) wzajemne informowanie się o planowanych kierunkach działalności i realizowanych działaniach,
- 2) udział przedstawicieli organizacji w pracach komisji konkursowych, otwartego konkursu ofert,
- 3) angażowanie organizacji pozarządowych i innych podmiotów prowadzących działalność pożytku publicznego do wymiany doświadczeń i prezentacji osiągnięć,
- 4) wspólne działanie mające na celu pozyskiwanie środków finansowych na działalność pożytku publicznego z innych źródeł niż budżet Gminy Firlej,
- 5) koordynowanie działań i realizowanie wspólnych przedsięwzięć i imprez,
- 6) współdziałanie w organizowaniu i prowadzeniu imprez i uroczystości organizowanych przez gminę,
- 7) współpraca partnerska dla realizacji zadań na rzecz rozwoju społeczności lokalnej.

Do form finansowych współpracy należało zlecenie realizacji zadań poprzez:

- 1) powierzenie wykonania zadania publicznego wraz z udzieleniem dotacji na finansowanie jego realizacji,
- 2) zlecenie realizacji zadań z pominięciem otwartego konkursu ofert na warunkach określonych w art. 19a ustawy o pożytku publicznym.

W ramach programu Zarządzeniem Nr 232/2021 Wójta Gminy Firlej z dnia 8 grudnia 2021 r. został ogłoszony jeden konkurs na realizację zadań o charakterze pożytku publicznego:

***Prowadzenie sekcji tenisa stołowego, organizacja szkolenia w tym dzieci i młodzieży w tej dyscyplinie sportu oraz udział i organizacja zawodów sportowo-rekreacyjnych w 2022 r.***

W ramach realizacji tego zadania złożona została jedna oferta.

Zlecenie realizacji zadań nastąpiło na podstawie zawartej umowy w formie powierzenia w/w zadania.

Dotacja w wysokości **20 000,00 zł** została udzielona Ludowemu Uczniowskiemu Klubowi Sportowemu „KŁOS” z siedzibą w Woli Skromowskiej.

## Realizacja zadania

„Prowadzenie sekcji tenisa stołowego, organizacja szkolenia w tym dzieci i młodzieży w tej dyscyplinie sportu oraz udział i organizacja zawodów sportowych i rekreacyjnych w 2022 r.”

Kwota wykorzystanej dotacji – **19 994,89 zł**.

Zadanie zrealizowano zgodnie z przedstawioną ofertą:

- szkolenia w zakresie tenisa stołowego organizowane we wszystkich grupach wiekowych w miejscowości Wola Skromowska. W szkoleniach uczestniczyło 50 - 60 osób w wieku szkolnym od 8 do 16 lat, jak również osoby pełnoletnie.
- organizacja gminnych turniejów międzyszkolnych – 4 turnieje
  - Turniej Tenisa Stołowego o Puchar Wójta Gminy Firlej,
  - Gminne Mistrzostwa w Tenisie Stołowym pod patronatem Wójta Gminy Firlej.

Zakres prowadzonych zajęć szkoleniowych w zakresie tenisa stołowego spotkał się z dużym zainteresowaniem dzieci i młodzieży z terenu Gminy Firlej. Klubowa drużyna tenisa stołowego aktywnie brała udział reprezentując Klub i Gminę w rozgrywkach organizowanych przez LOZTS (II i IV liga), oraz w rozgrywkach cyklu Grand Prix LZS oraz w rozgrywkach na szczeblu gminy, powiatu, województwa i kraju zajmując jedno z czołowych miejsc w swojej grupie.

W dniu 27 września 2022 r. została złożona oferta w trybie art. 19 a ustawy z dnia 24 kwietnia 2003 r. o działalności pożytku publicznego i o wolontariacie przez Lubartowskie Stowarzyszenie Hospicjum Św. Anny w Lubartowie.

Zgodnie z ustawą o działalności pożytku publicznego i o wolontariacie - na wniosek organizacji pozarządowej lub podmiotu wymienionego w art. 3 ust. 3, organ wykonawczy jednostki samorządu terytorialnego może zlecić organizacji pozarządowej lub podmiotom wymienionym w art. 3 ust. 3, z pominięciem otwartego konkursu ofert, realizację zadania publicznego o charakterze lokalnym lub regionalnym, spełniającego łącznie następujące warunki:

- 1) wysokość dofinansowania lub finansowania zadania publicznego nie przekracza kwoty 10 000 zł,
- 2) zadanie publiczne ma być realizowane w okresie nie dłuższym niż 90 dni,
- 3) oferowane zadanie musi mieć charakter lokalny lub regionalny.

Oferta uprawnionego podmiotu jest zamieszczana na 7 dni roboczych:

- 1) na tablicy ogłoszeń Urzędu Gminy Firlej,

2) w Biuletynie Informacji Publicznej.

Każdy ma możliwość zgłoszenia uwag do oferty w ciągu 7 dni roboczych od jej zamieszczenia. Po upływie tego terminu, po rozpatrzeniu uwag oraz uznaniu celowości zadania, organ wykonawczy podejmuje decyzję o zleceniu zadania i niezwłocznie zawiera umowę o przyznaniu dotacji na jego realizację. Do umów zawieranych w ramach tego typu małych zleceń stosuje się te same regulacje, co do umów zawieranych w otwartych konkursach ofert (art.19a ust. 8)

Na wniosek Lubartowskiego Stowarzyszenia Hospicjum Św. Anny na realizację zadania

„Ziarenko dla hospicjum” przeznaczono środki w wysokości **5 000,00 zł.** na zakup jednorazowego sprzętu medycznego, oraz środków opatrunkowych dla pacjentów w Hospicjum św. Anny w Lubartowie. Odbiorcami zadania są pacjenci chorzy nowotworowo. Z Gminy Firlej zostało objętych 9 mieszkańców w hospicjum domowym oraz 3 mieszkańców w hospicjum stacjonarnym.

**Na realizację zadań o charakterze pożytku publicznego w 2022 roku wykorzystano kwotę 24 994,89 zł.**

### ***Polityka społeczna i profilaktyka uzależnień***

Ośrodek Pomocy Społecznej w Firleju jest jednostką organizacyjną Gminy Firlej, realizującą zadania z zakresu pomocy społecznej, działającą na podstawie Statutu nadanego Uchwałą Rady Gminy w Firlej Nr XI/58/2019 z dnia 28 czerwca 2019 roku.

W 2022 r. Ośrodek realizował zadania własne gminy i zadania zlecone z zakresu administracji rządowej oraz koordynował realizację zadań ujętych w Gminnej Strategii Rozwiązywania Problemów Społecznych i gminnych programach. Głównym zadaniem Ośrodka Pomocy Społecznej w Firleju jest realizacja zadań wynikających z ustawy z dnia 12 marca 2004 r. o pomocy społecznej:

1. wspieranie osób i rodzin w wysiłkach zmierzających do zaspokojenia niezbędnych potrzeb i umożliwienie im życie w warunkach odpowiadających godności człowieka,
2. realizacja rządowych programów pomocy społecznej,

3. realizacja zadań dotyczących pomocy obywatelom Ukrainy na podstawie ustawy z dnia 12 marca 2022 r. w związku z konfliktem zbrojnym na terytorium tego państwa.

W 2022 roku Ośrodek Pomocy Społecznej realizował także przekazane mu zadania wynikające z innych ustaw, a mianowicie:

- 1) przyznawanie i wypłacanie świadczeń rodzinnych,
- 2) przyznawanie i wypłacanie świadczeń z funduszu alimentacyjnego,
- 3) prowadzenie postępowań wobec dłużników alimentacyjnych,
- 4) realizacja Programu „Rodzina 500 plus”, tj. przyznawanie i wypłacanie świadczeń wychowawczych (tzw. 500+),
- 5) realizacja Programu Ministra Pracy i Polityki Społecznej „Asystent osobisty osoby niepełnosprawnej” - edycja 2022,
- 6) realizacja Programu Ministra Pracy i Polityki Społecznej „Opieka wytchnieniowa” – edycja 2022,
- 7) zadania należące do właściwości gminy z zakresu wspierania rodziny i pieczy zastępczej,
- 8) przyznawanie „Karty Dużej Rodziny”,
- 9) poświadczanie prawa do świadczeń opieki zdrowotnej i wydawanie decyzji w tym zakresie,
- 10) prowadzenie obsługi techniczno - organizacyjnej Zespołu Interdyscyplinarnego ds. Przeciwdziałania Przemocy w Rodzinie,
- 11) realizacja Programu Pomocy Żywnościowej FEAD.

W realizacji zadań Ośrodek współpracował z następującymi instytucjami:

- Urzędem Gminy w Firleju, Radą Gminy Firlej, radnymi i sołtysami gminy Firlej,
- Gminną Komisją Rozwiązywania Problemów Alkoholowych w Firleju,
- Lubelskim Urzędem Wojewódzkim,
- Regionalnym Ośrodkiem Polityki Społecznej w Lublinie,
- Prokuraturą Rejonową w Lubartowie,
- Komendą Policji w Lubartowie,
- Komisariatem Policji w Kocku,
- Powiatowym Centrum Pomocy Rodzinie w Lubartowie,
- Polskim Czerwonym Krzyżem w Lublinie,
- Powiatowym Urzędem Pracy w Lubartowie,

- Komornikiem Sądowym w Lubartowie,
- Sądem Rejonowym w Lubartowie, Zespołem Kuratorskiej Służby Sądowej,
- Kasą Rolniczego Ubezpieczenia Społecznego - Placówką Terenową w Lubartowie,
- Zakładem Ubezpieczeń Społecznych - Inspektoratem w Lubartowie,
- Ośrodkami Pomocy Społecznej z terenu powiatu lubartowskiego (innych województw w zależności od potrzeb),
- SPZOZ Szpitalem w Lubartowie,
- Niepublicznym Zakładem Opieki Zdrowotnej w Firleju ul. Kocka 8,
- Samorządowym Zespołem Administracyjnym Szkół w Firleju,
- Szkołą Podstawową w Firleju,
- Zespołem Szkolno-Przedszkolnym w Woli Skromowskiej,
- Publiczną Szkołą Podstawową w Nowym Antoninie,
- Publiczną Szkołą Podstawową w Przypisówce,
- Specjalnym Ośrodkiem Szkolno-Wychowawczym w Firleju
- Gminną Biblioteką Publiczną w Firleju,
- Domami Pomocy Społecznej, m.in. w Janowie Lubelskim, Jadwinowie i Popkowicach,
- zakładami opiekuńczo-leczniczymi spoza terenu gminy Firlej,
- placówkami oświatowymi spoza terenu gminy Firlej, w zakresie zapewnienia posiłku w szkole dla uczniów z terenu gminy Firlej,
- i z innymi instytucjami.

W 2022 roku nie wniesiono skarg na działalność Ośrodka.

### **Realizacja zadań z zakresu pomocy społecznej**

W 2022 roku prawo do świadczeń pieniężnych z pomocy społecznej przysługiwało:

**-osobie samotnie gospodarującej**, której dochód nie przekraczał kwoty **776 zł**;

**-osobie w rodzinie**, której dochód na osobę nie przekraczał **600 zł**,

przy jednoczesnym wystąpieniu co najmniej jednego z powodów: ubóstwa, sieroctwa, bezdomności, bezrobocia, niepełnosprawności, długotrwałej lub ciężkiej choroby, przemocy w rodzinie, potrzeby ochrony macierzyństwa lub wielodzietności, bezradności w sprawach opiekuńczo-wychowawczych i prowadzenia gospodarstwa

domowego, zwłaszcza w rodzinach niepełnych i wielodzietnych, braku umiejętności w przystosowaniu się do życia młodzieży opuszczającej placówki opiekuńczo-wychowawcze, trudności w integracji osób, które otrzymały status uchodźcy, trudności w przystosowaniu do życia po zwolnieniu z zakładu karnego, alkoholizmu lub narkomanii, zdarzenia losowego i sytuacji kryzysowej, klęski żywiołowej lub ekologicznej.

Zgodnie z ustawą z dnia 12 marca 2004 r. o pomocy społecznej przyjmowano, że z 1ha przeliczeniowego uzyskuje się dochód miesięczny w wysokości – **345 zł**.

W 2022 r. przyznano pomoc w ramach zadań zleconych i własnych bez względu na rodzaj, formę, liczbę oraz źródło finansowania dla **234** osób – **136** rodzin, z liczbą osób w rodzinach **367**. Świadczenia pieniężne przyznane zostały **105** osobom w **104** rodzinach, świadczenia niepieniężne przyznano dla **130** osób w **62** rodzinach.

**Główne powody przyznania pomocy** – to bezrobocie, długotrwała lub ciężka choroba, niepełnosprawność, bezradność w sprawach opiekuńczo-wychowawczych i prowadzenia gospodarstwa domowego min. samotne wychowywanie dzieci i wielodzietność, potrzeba ochrony macierzyństwa.

### **Zasiłek stały**

- przysługuje pełnoletniej osobie samotnie gospodarującej, niezdolnej do pracy z powodu wieku lub całkowicie niezdolnej do pracy, jeżeli jej dochód jest niższy od kryterium dochodowego osoby samotnie gospodarującej;
- pełnoletniej osobie pozostającej w rodzinie, niezdolnej do pracy z powodu wieku lub całkowicie niezdolnej do pracy, jeżeli jej dochód, jak również dochód na osobę w rodzinie są niższe od kryterium dochodowego na osobę w rodzinie.

W 2022 roku maksymalna kwota zasiłku stałego z pomocy społecznej to kwota **719 zł**, natomiast minimalna stanowiła kwotę **30 zł**.

W 2022r. z pomocy w formie zasiłków stałych skorzystało łącznie **22 osoby**. Wypłacono **224** świadczenia na łączną kwotę **133.810 zł**.

Faktyczna realizacja pomniejszona o **zwrot zasiłku wyniosła 133.809 zł**.

Środki finansowe na realizację zadania pochodziły w całości z dotacji celowej.

### **Zasiłek okresowy**

Przyznaje się go w szczególności ze względu na długotrwałą chorobę, niepełnosprawność, bezrobocie, możliwość nabycia uprawnień do świadczeń

z innych systemów zabezpieczenia społecznego oraz innych uzasadnionych powodów (m.in. wielodzietność, samodzielne wychowywanie dzieci, bezradność).

Kwota zasiłku okresowego nie może być niższa niż 50 % różnicy między kryterium dochodowym osoby samotnie gospodarującej od dochodu tej osoby lub kryterium dochodowym rodziny a dochodem tej rodziny. Minimalna kwota zasiłku okresowego to 20 zł.

W 2022 roku wypłacono **591** świadczeń dla **74** osób na kwotę **275.151** zł, w tym:

- z powodu bezrobocia dla 66 osób, 558 świadczeń na kwotę 248.957 zł,
- z powodu długotrwałej choroby dla 1 osoby, 1 świadczenie na kwotę 305 zł,
- z powodu niepełnosprawności dla 3 osób, 9 świadczeń na kwotę 2.903 zł,
- z innych powodów dla 5 osób, 23 świadczenia na kwotę 22.986 zł.

Środki finansowe na realizację zadania pochodziły w całości z dotacji celowej.

### **Zasiłek celowy**

Formy świadczonej pomocy: na zakup opału, żywności lub posiłku, odzieży, częściowe pokrycie kosztów leczenia, opłacenie rachunku za energię elektryczną, sprawienie pogrzebu.

Zasiłki celowe w 2022 roku przyznane zostały dla **82 osób - 82 rodzin**, na kwotę **67.400 zł** w tym: zasiłki celowe na zakup opału, odzieży, leków, zakup żywności lub posiłku, opłacenie rachunku za energię elektryczną wydatkowana została kwota **6.975 zł**, w tym specjalne zasiłki celowe dla 2 osób, 3 świadczenia – wydatkowana kwota **1.700 zł**.

W 2022 roku sprawiony został pogrzeb dla 1 osoby samotnej, która pobierała zasiłek stały z pomocy społecznej, koszt sprawienia pogrzebu wyniósł **4.000 zł**.

W ramach programu „Posiłek w szkole i w domu” przyznano zasiłki na zakup żywności lub posiłku dla 73 osób, 91 świadczenia na kwotę **60.425 zł**, z czego **dotacja celowa wyniosła 48.340 zł**.

### **Usługi opiekuńcze**

Obejmują pomoc w zaspokajaniu codziennych potrzeb życiowych, opiekę higieniczną, zalecaną przez lekarza pielęgnację oraz w miarę możliwości zapewnienie kontaktu z otoczeniem.

Z tej formy pomocy w 2022 roku skorzystało: **8 osób**, zrealizowano **2.747 świadczeń** na kwotę **63.556 zł**.

Rozwój usług opiekuńczych i odpowiednie wsparcie osób starszych, niepełnosprawnych rozwiązuje problem samotności i braku możliwości samodzielnego zaspokajania potrzeb.

Umożliwiają jak najdłuższe funkcjonowanie osoby w środowisku, bez konieczności kierowania jej do domu pomocy społecznej.

**Opłaty za domy pomocy społecznej** – w 2022 roku opłacono pobyt w domu pomocy społecznej 3 osób, 25 świadczeń. Wydatki na ten cel w 2022r. wyniosły łącznie **72.639 zł**.

### **Składka na ubezpieczenie zdrowotne za osoby pobierające świadczenia z pomocy społecznej**

W 2022 roku opłacono 157 razy składkę na ubezpieczenie zdrowotne za osoby pobierające zasiłki stałe dla **16 osób** na kwotę **9.645 zł**.

Środki finansowe na realizację zadania pochodziły w całości z dotacji celowej.

### **Wydawanie decyzji dotyczących potwierdzenia prawa do świadczeń zdrowotnych**

W 2022 roku wydanych zostało 13 decyzji potwierdzających prawo do korzystania ze świadczeń zdrowotnych, finansowanych ze środków publicznych.

### **Realizacja programu „Posiłek w szkole i w domu”**

W ramach Programu realizowane były działania dotyczące zapewnienia pomocy w formie dożywiania dzieci do 7 roku życia, uczniom do czasu ukończenia szkoły ponadgimnazjalnej, osobom i rodzinom, w szczególności bezrobotnym, samotnym, w podeszłym wieku, chorym, niepełnosprawnym w formie posiłku, zasiłku celowego na zakup posiłku lub żywności.

Pomoc na realizację Programu gmina może otrzymać dotację, jeżeli udział środków własnych gminy wynosi nie mniej niż 40 % przewidywanych kosztów realizacji Programu, a w uzasadnionych przypadkach Wojewoda może wyrazić zgodę na

zwiększenie dotacji z tym, że udział środków własnych gminy nie może wynosić mniej niż 20 %.

W 2022 roku na wniosek Wójta Gmina Firlej ponownie uzyskała zgodę Wojewody Lubelskiego na zmniejszenie udziału środków własnych w realizacji programu z 40% do 20%.

**W ramach programu „Posiłek w szkole i w domu”** zrealizowano następujące działania:

- przyznano posiłki w przedszkolach, szkołach, internatach i bursach szkolnych, łącznie dla **121** osób w **53** rodzinach, **12.957** świadczeń na kwotę **54.575 zł, z czego dotacja celowa wyniosła 43.660 zł.**

W ramach programu udzielono również pomocy w postaci zasiłków celowych na zakup posiłku lub żywności dla **73** osób, 91 świadczeń na kwotę **60.425 zł, z czego dotacja celowa wyniosła 48.340 zł.**

## **Praca socjalna**

Na rzecz poprawy funkcjonowania osób i rodzin w środowisku społecznym świadczona jest praca socjalna. Świadczona jest ona osobom i rodzinom, które mają trudności

w rozwiązywaniu swoich problemów bez względu na posiadany dochód.

W 2022r. pracą socjalną objęto **167** rodzin z liczbą **470** osób w rodzinach. W ramach pracy socjalnej pracownicy socjalni współpracowali m.in. ze szkołami i pedagogiem szkolnym w zakresie posiłków dla dzieci w szkole i funkcjonowania dziecka w środowisku szkolnym, z sądem i kuratorami sądowymi, Powiatowym Centrum Pomocy Rodzinie w Lubartowie, pielęgniarką środowiskową.

Ponadto w 2022 roku nadal wspomagano rodziny w formie wydawania skierowań do programu pomocy żywnościowej do PCK w Lublinie.

**Poradnictwo** - osoby potrzebujące korzystają z różnego rodzaju poradnictwa. Klienci mogą uzyskać fachową poradę, np. pomoc w napisaniu pozwu o alimenty, pomoc w napisaniu odwołania czy też wypełnienia konkretnego wniosku.

Osoby niepełnosprawne i ich rodziny korzystały z poradnictwa w OPS, uzyskując informacje na temat możliwości przystosowania mieszkania do potrzeb osoby niepełnosprawnej, likwidacji barier funkcjonalnych, zakupu sprzętu ortopedycznego i rehabilitacyjnego, uczestnictwa w turnusach rehabilitacyjnych, możliwościach

uzyskania statusu osoby niepełnosprawnej, przepisach prawnych dotyczących osób niepełnosprawnych, możliwościach podjęcia nauki i pracy oraz działalności organizacji pozarządowych.

W 2022 roku udzielono poradnictwa specjalistycznego **8** rodzinom.

### **Pomoc w kierowaniu do zakładów pielęgnacyjno-opiekuńczych**

Pracownicy socjalni pomagali w kompletowaniu dokumentów niezbędnych do uzyskania skierowania i umieszczenia w zakładach opiekuńczo – leczniczych. Osoby zainteresowane mogły uzyskać wykaz zakładów z terenu województwa wraz z numerami telefonów. Najczęściej jednak to sami pracownicy socjalni kontaktowali się z zakładami w sprawie skierowania konkretnej osoby do tego rodzaju placówki.

### ***Realizacja programu Ministra Rodziny i Polityki Społecznej „Asystent osobisty osoby niepełnosprawnej” – Edycja 2022***

Realizacja programu została powierzona przez gminę Firlej Ośrodkowi Pomocy Społecznej.

**Celem** głównym Programu jest wprowadzenie usług asystenta jako formy ogólnodostępnego wsparcia w wykonywaniu codziennych czynności oraz funkcjonowaniu w życiu społecznym.

W 2022 roku w Programie „Asystent osobisty osoby niepełnosprawnej” uczestniczyło **11** osób wymagających wysokiego poziomu wsparcia, ze znacznym stopniem niepełnosprawności, niesamodzielnymi życiowo, mających problemy związane z codziennym funkcjonowaniem w domu i środowisku.

Łącznie zrealizowano **4.866 godzin** usług na kwotę **190.456,21 zł**.

Uczestnicy Programu nie ponosili odpłatności za udzielone wsparcie.

### ***Realizacja programu Ministra Rodziny i Polityki Społecznej „Opieka wytchnieniowa” – Edycja 2022***

Realizacja programu została powierzona przez gminę Firlej Ośrodkowi Pomocy Społecznej.

**Celem** głównym Programu jest wsparcie członków rodzin lub opiekunów sprawujących bezpośrednią opiekę nad dziećmi z orzeczeniem o niepełnosprawności lub osobami niepełnosprawnymi z orzeczeniem o znacznym stopniu niepełnosprawności lub równoważne.

**Program** adresowany jest do członków rodzin lub opiekunów sprawujących bezpośrednią opiekę nad dziećmi z orzeczeniem o niepełnosprawności lub osobami niepełnosprawnymi z orzeczeniem o znacznym stopniu niepełnosprawności lub równoważne, którzy wymagają opieki wytchnieniowej.

**Usługi** opieki wytchnieniowej przysługują w przypadku zamieszkiwania członka rodziny lub opiekuna we wspólnym gospodarstwie domowym z osobą niepełnosprawną i sprawują całodobową opiekę nad osobą niepełnosprawną.

W 2022 roku pomocą w ramach Programu objęto **4 osoby** niepełnosprawne z **4 rodzin**, w tym **3 dzieci** do 18 roku życia i **1 osobę pełnoletnią**.

Łącznie zrealizowano 957 godzin usług na kwotę **34.977,26 zł**.

Uczestnicy Programu nie ponosili odpłatności za udzielone wsparcie.

### ***Realizacja zadań wynikających z ustawy z dnia 12 marca 2022 roku w związku z konfliktem zbrojnym na terenie Ukrainy***

W 2022 roku zrealizowano następujące świadczenia;

- posiłek dla dzieci w przedszkolu i w szkole dla 121 osób na kwotę 54.575 zł,
- zasiłek okresowy dla 74 osób, 591 świadczeń na kwotę 275.151 zł,
- świadczenia rodzinne i opiekuńcze dla 11 osób na kwotę 17.469 zł,
- składki na ubezpieczenia społeczne dla 4 osób na kwotę 2.333 zł,
- świadczenie pieniężne w związku z zapewnieniem zakwaterowania i wyżywieni obywateli Ukrainy dla 181 osób, na kwotę 406.720zł.

## ***Realizacja zadań wynikających z ustawy z dnia 9 czerwca 2011 roku o wspieraniu rodziny i systemie pieczy zastępczej***

W związku z obowiązkiem wynikającym z Ustawy o wspieraniu rodziny i systemie pieczy zastępczej, Uchwałą Nr XXIV/125/2020 Rady Gminy Firlej z dnia 10 listopada 2020r. przyjęty został „**Gminny Program Wspierania Rodziny na lata 2021-2023**”.

Asystent rodziny świadczył wsparcie dla 7 rodzin przeżywających trudności w wypełnianiu roli opiekuńczo-wychowawczej, do których został skierowany głównie na wniosek pracownika socjalnego (w jednym przypadku na wniosek sądu). Zadania asystenta rodziny dotyczyły głównie następujących kwestii: pomocy rodzinom w poprawie ich sytuacji życiowej, w tym w zdobywaniu umiejętności prawidłowego prowadzenia gospodarstwa domowego, udzielaniu pomocy rodzinom w rozwiązywaniu problemów socjalnych, zdrowotnych i psychologicznych, udzielaniu pomocy rodzinom w rozwiązywaniu problemów wychowawczych z dziećmi, wspierania aktywności społecznej rodzin.

Mimo prowadzonej przez asystenta rodziny bezpośredniej pracy z rodzinami w miesiącu październiku 2021r. **3 dzieci** (z 1 rodziny), w wyniku interwencji w środowisku, zostało umieszczonych w pieczy zastępczej. Koszt pobytu dzieci w pieczy zastępczej w 2022 r. wyniósł **4.667 zł**.

## ***Realizacja zadań z zakresu przeciwdziałania przemocy w rodzinie***

W 2022 roku na terenie Gminy Firlej funkcjonował Zespół Interdyscyplinarny ds. przeciwdziałania przemocy w rodzinie, którego obsługę organizacyjno – techniczną zapewnia Ośrodek Pomocy Społecznej w Firleju.

Celem Zespołu Interdyscyplinarnego jest pomoc osobom, rodzinom i grupom problemowym oraz środowiskom dysfunkcyjnym w przezwyciężaniu problemów wynikających z aktów przemocy.

Do zadań Zespołu Interdyscyplinarnego należy:

1. Realizowanie działań określonych w Gminnym Programie Przeciwdziałania Przemocy w Rodzinie.

2. Integrowanie i koordynowanie działań jednostek pomocy społecznej, gminnej komisji rozwiązywania problemów alkoholowych, policji, oświaty, ochrony zdrowia, kuratorów sądowych oraz specjalistów w zakresie przeciwdziałania przemocy w rodzinie.
3. Diagnozowanie problemu przemocy w rodzinie.
4. Podejmowanie działań w środowisku zagrożonym przemocą w rodzinie, mających na celu przeciwdziałanie temu zjawisku,
5. Inicjowanie interwencji w środowisku dotkniętym przemocą w rodzinie, rozpowszechnianie informacji o instytucjach, osobach i możliwościach udzielenia pomocy w środowisku lokalnym.
6. Inicjowanie działań w stosunku do osób stosujących przemoc w rodzinie.

Zespół Interdyscyplinarny działa w oparciu o procedurę „*Niebieskie Karty*”.

„*Niebieska Karta*” to procedura polegająca na rozpoznaniu zaburzeń życia rodzinnego wywołanych nadużywaniem alkoholu i stosowaniem przemocy, ułożenie planu pomocy oraz podjęcie działań interwencyjnych. Do realizacji wymienionej procedury zobligowani są przedstawiciele policji, ośrodków pomocy społecznej, oświaty, ochrony zdrowia i gminnej komisji rozwiązywania problemów alkoholowych. Wszczęcie procedury *Niebieskiej Karty* następuje poprzez wypełnienie formularza A przez przedstawiciela wyżej wymienionych podmiotów i przekazanie do przewodniczącego Zespołu Interdyscyplinarnego, który z kolei niezwłocznie przekazuje go członkom Zespołu lub grupy roboczej.

W okresie sprawozdawczym odbyło się **5 posiedzeń Zespołu**, z których sporządzono listy obecności oraz protokoły. Podczas prac Zespołu rozmawiano na temat zjawiska przemocy na terenie Gminy Firlej, omawiano akty prawne, według których podejmowane są działania na rzecz przeciwdziałania przemocy. Omawiano również zadania jakie spoczywają na członkach Zespołu Interdyscyplinarnego, Grupy roboczej, procedurę „*Niebieskie Karty*”. Członkowie Zespołu diagnozowali sytuacje w poszczególnych rodzinach, wymieniali się informacjami, omawiali możliwości udzielenia odpowiedniego wsparcia rodzinie. Omawiane były również możliwości

dotyczące profilaktyki, rozpowszechniania wiedzy na temat przemocy w środowisku, podnoszenia kwalifikacji osób pracujących z rodziną dotkniętą przemocą.

W okresie sprawozdawczym do Zespołu Interdyscyplinarnego w Firleju wpłynęło **6 „Niebieskich Kart”** założonych przez funkcjonariuszy Policji.

W 2022 roku odbyło się **7 posiedzeń Grupy Roboczej**.

W rodzinach w których doszło do przemocy opracowany został plan pomocy rodzinie. W tym okresie prowadzony był monitoring sytuacji przez policję jak i pracowników socjalnych. Pomocą Grupy Roboczej objęto **6 rodzin**. W trakcie posiedzeń sporządzono **5 formularzy „Niebieska Karta” - C** z osobami, wobec których istniało podejrzenie, że są dotknięte przemocą oraz **4 formularze „Niebieska Karta” – D** z osobami, wobec których istniało podejrzenie, że stosują przemoc w rodzinie.

Po wnikliwej analizie sytuacji i stwierdzeniu, iż w rodzinie nie dochodzi do przemocy, zostało zakończonych **6 procedur**.

### ***Realizacja pozostałych zadań***

#### **Realizacja Programu Pomoc Żywnościowa 2014-2020, w ramach Europejskiego Funduszu Społecznego Podprogram 2021 – kontynuacja Programu w 2022 r.**

Program Operacyjny Pomoc Żywnościowa 2014-2020 (POPŻ) jest krajowym programem operacyjnym współfinansowanym ze środków Europejskiego Funduszu Najbardziej Potrzebującym, który realizowany jest w oparciu o rozporządzenie Parlamentu Europejskiego i Rady Nr 223/2014 z dnia 11 marca 2014 r. w sprawie Europejskiego Funduszu Pomocy Najbardziej Potrzebującym (Dz. Urz. UE L 72 z 12.03.2014 r., str. 1), zwanego FEAD. Głównym celem Programu jest udzielenie wsparcia osobom doświadczającym najgłębszych form ubóstwa poprzez udostępnienie pomocy żywnościowej w formie paczek lub posiłków. Uprawnienie do korzystania z pomocy żywnościowej w 2022r. było uwarunkowane znajdowaniem się w trudnej sytuacji życiowej (sytuacje takie wymienia art. 7 ustawy o pomocy społecznej) oraz spełnieniem kryterium dochodowego, które zostało określone na poziomie 220% kryterium dochodowego uprawniającego do korzystania

ze świadczeń pomocy społecznej, tj. 1.707,20 zł w przypadku osoby samotnie gospodarującej oraz 1.320 zł w przypadku osoby w rodzinie.

Ośrodek Pomocy Społecznej w Firleju na mocy umowy z Polskim Czerwonym Krzyżem - Oddział w Lublinie w 2022r. dystrybuował żywność dla osób potrzebujących z terenu Gminy Firlej. W 3 dostawach rozdysponowano żywność **564 osobom** z terenu Gminy Firlej.

### ***Realizacja programu „Karta dużej rodziny”***

#### **Ogólnopolska Karta Dużej Rodziny to system zniżek dla rodzin wielodzietnych.**

Od 1 stycznia 2019 r. prawo do posiadania Karty Dużej Rodziny przysługuje wszystkim rodzicom oraz małżonkom rodziców, którzy mają lub mieli na utrzymaniu łącznie co najmniej troje dzieci.

Przez rodzica rozumie się także rodzica zastępczego lub osobę prowadzącą rodzinny dom dziecka.

Prawo do Karty Dużej Rodziny przysługuje także dzieciom:

- w wieku do 18. roku życia,
- w wieku do 25. roku życia – w przypadku dzieci uczących się w szkole lub szkole wyższej,
- bez ograniczeń wiekowych w przypadku dzieci legitymujących się orzeczeniem o umiarkowanym lub znacznym stopniu niepełnosprawności,
- tylko w przypadku, gdy w chwili składania wniosku w rodzinie jest co najmniej troje dzieci spełniających powyższe warunki.

Karta Dużej Rodziny oferuje system zniżek oraz dodatkowych uprawnień. Jej posiadacze mają możliwość korzystania z katalogu oferty kulturalnej, rekreacyjnej czy transportowej na terenie całego kraju.

Wykaz partnerów Karty Dużej Rodziny jest dostępny na stronie internetowej Ministerstwa Rodziny, Pracy i Polityki Społecznej. Szczegółowe informacje dotyczące Karty Dużej Rodziny znajdują się na stronie internetowej [rodzina.gov.pl](http://rodzina.gov.pl). W roku 2022 wydano łącznie **60 kart**.

## **Koordinacja Gminnej Strategii Rozwiązywania Problemów Społecznych**

W myśl art. 17 ust. 1 pkt 1 ustawy z dnia 12 marca 2004r. o pomocy społecznej do zadań własnych gminy o charakterze obowiązkowym należy opracowanie i realizacja gminnej strategii rozwiązywania problemów społecznych ze szczególnym uwzględnieniem programów pomocy społecznej, profilaktyki i rozwiązywania problemów alkoholowych i innych, których celem jest integracja osób i rodzin z grup szczególnego ryzyka.

Zgodnie z art. 110 ust. 4 ustawy o pomocy społecznej ośrodek pomocy społecznej koordynuje realizację strategii, o której mowa w art. 17 ust. 1 pkt 1, przyjętej Uchwałą Nr XXV/136/16 Rady Gminy Firlej z dnia 16 grudnia 2016 roku.

Zarządzeniem Nr 6/18 Wójta Gminy Firlej z dnia 28 listopada 2018r. powołany został Zespół do spraw realizacji Gminnej Strategii Rozwiązywania Problemów Społecznych na lata 2016-2025.

Do zadań Zespołu należy przeprowadzanie monitoringu, dokonywanie oceny poziomu wdrożenia poszczególnych celów i kierunków działań określonych w Gminnej Strategii Rozwiązywania Problemów Społecznych na lata 2016-2025 z wykorzystaniem systemu wskaźników i opracowanie raportu z realizacji Strategii.

### ***Realizacja zadań z zakresu świadczeń rodzinnych, świadczeń z funduszu alimentacyjnego oraz świadczeń wychowawczych w ramach Programu „Rodzina 500 Plus”***

#### **Świadczenia rodzinne i opiekuńcze**

W 2022r. katalog świadczeń rodzinnych obejmował:

- zasiłki rodzinne wraz z dodatkami z tytułu urodzenia dziecka, opieki nad dzieckiem w okresie korzystania z urlopu wychowawczego, samotnego wychowywania dziecka, kształcenia i rehabilitacji dziecka niepełnosprawnego, rozpoczęcia roku szkolnego, podjęcia przez dziecko nauki w szkole poza miejscem zamieszkania, wychowywania dziecka w rodzinie wielodzietnej,
- świadczenia opiekuńcze - zasiłek pielęgnacyjny, świadczenie pielęgnacyjne, specjalny zasiłek opiekuńczy,
- świadczenie rodzicielskie,

- jednorazową zapomogę z tytułu urodzenia się dziecka „becikowe”.

Zasiłek rodzinny ma na celu częściowe pokrycie wydatków na utrzymanie dziecka. Od dnia 1 listopada 2015 zasiłek rodzinny przysługuje osobom, jeżeli dochód rodziny w przeliczeniu na osobę **nie przekracza kwoty 674 zł**. W przypadku, gdy

członkiem rodziny jest dziecko legitymujące się orzeczeniem o niepełnosprawności lub orzeczeniem o umiarkowanym albo znacznym stopniu niepełnosprawności zasiłek rodzinny przysługuje, jeżeli dochód rodziny w przeliczeniu na osobę **nie przekracza kwoty 764 zł**. Dla jednorazowej zapomogi z tytułu urodzenia się dziecka kryterium dochodowe wynosiło **1 922 zł** na osobę.

### **Wydatki na świadczenia przedstawiają się następująco:**

**Zasiłki rodzinne i dodatki – wypłacono łącznie 886.754,48 zł (bez zwrotów).**

**Zasiłki rodzinne – 5.042 świadczenia, kwota 582.824,96 zł, w tym:**

- do ukończenia 5 roku życia – **949** świadczeń **kwota 89.707,56 zł,**
- powyżej 5 roku życia do ukończenia 18 roku życia – **3.682** świadczenia, **kwota 445.341,54zł,**
- powyżej 18 roku życia do ukończenia 21 roku życia - **378** świadczeń, **kwota 46.411,34 zł.**

**Dodatki do zasiłków, kwota 303.929,52 zł:**

- z tytułu urodzenia dziecka – **16** świadczeń, kwota **12.227,28 zł,**
- z tytułu opieki nad dzieckiem w okresie korzystania z urlopu wychowawczego – **19** świadczeń, kwota **7.168 zł,**
- z tytułu samotnego wychowywania dziecka – **236** świadczeń, kwota **45.312,02 zł,**
- z tytułu kształcenia i rehabilitacji dziecka niepełnosprawnego - **376** świadczeń, kwota **39.130,31 zł,**
- z tytułu rozpoczęcia roku szkolnego – **489** świadczeń, kwota **31.151,04 zł,**
- z tytułu podjęcia przez dziecko nauki w szkole poza miejsce zamieszkania (dojazd i zamieszkiwanie w bursie bądź internacie) – **966** świadczeń, kwota **72.345,71 zł,**

- z tytułu wychowywania dziecka w rodzinie wielodzietnej – **1.062** świadczenia, kwota **96.595,16 zł**.

**Jednorazowa zapomoga z tytułu urodzenia się dziecka (tzw. becikowe)** z tytułu urodzenia się żywego dziecka - **27** świadczeń, kwota **27.000 zł**.

**Zasiłek pielęgnacyjny** - przyznawany w celu częściowego pokrycia wydatków wynikających z konieczności zapewnienia opieki i pomocy innej osoby w związku z niezdolnością do samodzielnej egzystencji niezależnie od dochodu dla osób niepełnosprawnych – **1.215** świadczeń, kwota **262.246 zł**. Od 01.11.2019 r. zasiłek pielęgnacyjny wynosi **215,84 zł** miesięcznie.

**Świadczenie pielęgnacyjne** - przyznawane niezależnie od dochodu w przypadku rezygnacji z zatrudnienia lub innej pracy zarobkowej ze względu na sprawowanie opieki na dzieckiem lub bratem lub siostrą, legitymującym się orzeczeniem o znacznym stopniu niepełnosprawności.

Zgodnie z wyrokami Trybunału Konstytucyjnego świadczenie pielęgnacyjne przysługuje również dzieciom na rodziców oraz małżonkom na siebie, pod warunkiem, że osoba wymagająca opieki jest niezdolna do samodzielnej egzystencji i posiada stosowne orzeczenie. Osoba opiekująca się nie może pozostać w zatrudnieniu, ani też pobierać renty czy emerytury. O świadczenie pielęgnacyjne może natomiast ubiegać się rolnik, pod warunkiem rezygnacji z prowadzenia gospodarstwa rolnego. Przyznanie świadczenia pielęgnacyjnego następowało wyłącznie w drodze odwołania osoby, wnioskującej, w wyniku zmiany decyzji organu I instancji przez Samorządowe Kolegium Odwoławcze w Lublinie.

W 2022 roku wypłacono łącznie **891** świadczeń, na kwotę **1.844.352 zł**.

**Specjalny zasiłek opiekuńczy** – przyznawany dla osób opiekujących się członkiem rodziny legitymującym się orzeczeniem o znacznym stopniu niepełnosprawności lub równorzędnym. Przyznanie specjalnego zasiłku opiekuńczego, jak i zasiłku dla opiekuna możliwe było po uprzednim przeprowadzeniu przez pracowników socjalnych wywiadów środowiskowych wypłacono **42** świadczenia, wydatkowana kwota wyniosła **26.040 zł**. Od dnia 1 listopada 2018r. specjalny zasiłek opiekuńczy wynosi **620 zł** miesięcznie.

**Świadczenie rodzicielskie** - przysługuje w przypadku braku uprawnień do zasiłku macierzyńskiego w pełnej wysokości tj. 1.000 zł miesięcznie oraz osobie bezrobotnej uprawnionej do zasiłku dla bezrobotnych, w wysokości różnicy między kwotą świadczenia rodzicielskiego a pobieranym zasiłkiem dla bezrobotnych, przysługuje w okresie:

- 1) 52 tygodni – w przypadku urodzenia jednego dziecka przy jednym porodzie, przysposobienia jednego dziecka lub objęcia opieką jednego dziecka;
- 2) 65 tygodni – w przypadku urodzenia dwojga dzieci przy jednym porodzie, przysposobienia dwojga dzieci lub objęcia opieką dwojga dzieci;
- 3) 67 tygodni – w przypadku urodzenia trojga dzieci przy jednym porodzie, przysposobienia trojga dzieci lub objęcia opieką trojga dzieci;
- 4) 69 tygodni – w przypadku urodzenia czworga dzieci przy jednym porodzie, przysposobienia czworga dzieci lub objęcia opieką czworga dzieci;
- 5) 71 tygodni – w przypadku urodzenia pięciorga i więcej dzieci przy jednym porodzie, przysposobienia pięciorga i więcej dzieci lub objęcia opieką pięciorga i więcej dzieci.

W 2022 roku wypłacono **90** świadczeń, wydatkowana kwota wyniosła **71.357 zł**.

Liczba rodzin pobierających świadczenia rodzinne na koniec IV kwartału 2022r. wyniosła **244**, a pobierających zasiłek rodzinny - **201** z tego:

- liczba rodzin pobierających zasiłek rodzinny na 1 dziecko – 59;
- liczba rodzin pobierających zasiłek rodzinny na 2 dzieci – 89;
- liczba rodzin pobierających zasiłek rodzinny na 3 dzieci – 37;
- liczba rodzin pobierających zasiłek rodzinny na 4 i więcej dzieci – 16.

**Składki na ubezpieczenie społeczne za osoby pobierające świadczenie pielęgnacyjne, specjalny zasiłek opiekuńczy i zasiłek dla opiekuna – kwota wydatkowana w 2022 r. – 374.434 zł.**

**Ponadto opłacono składkę na ubezpieczenie zdrowotne za osoby pobierające świadczenie pielęgnacyjne, specjalny zasiłek opiekuńczy na kwotę 42.537 zł.**

## **Pomoc osobom uprawnionym do alimentów**

W ramach tej dotacji realizowana jest ustawa o pomocy osobom uprawnionym do alimentów na podstawie tytułu wykonawczego w przypadku bezskuteczności egzekucji.

Świadczenia z funduszu alimentacyjnego przysługują osobie uprawnionej do ukończenia 18 roku życia, a jeśli się uczy w szkole wyższej to do ukończenia 25 roku życia albo w przypadku posiadania orzeczenia o znacznym stopniu niepełnosprawności – bezterminowo, jeżeli dochód nie przekraczał kwoty **900 zł na osobę w rodzinie** w wysokości bieżąco zasądzonych alimentów, jednakże nie wyższej niż **500 zł** dla osoby uprawnionej.

W 2022 roku wypłacono 462 świadczenia z funduszu alimentacyjnego na kwotę **203.489,740zł**. Liczba rodzin pobierających świadczenia z funduszu alimentacyjnego na koniec roku 2022 wyniosła **22** zaś liczba osób uprawnionych do świadczenia wyniosła **34**.

W 2022 roku prowadzono postępowania wobec **62** dłużników zamieszkujących na terenie naszej gminy. W ramach postępowania przeprowadzono wywiady z dłużnikami, na bieżąco przekazywano komornikowi sądowemu informacje mające wpływ na egzekucję zasądzonych alimentów. Ponadto w stosunku do dłużników niewywiązujących się z zobowiązań alimentacyjnych skierowaliśmy do Prokuratury Rejonowej w Lubartowie **24** wnioski o ściganie za przestępstwo niealimentacji.

W 2022 roku kwoty zwrócone przez dłużników alimentacyjnych z tytułu wypłaconych świadczeń z funduszu alimentacyjnego wyniosły łącznie **143.590,21 zł**, w tym:

- przekazano na dochody budżetu państwa – **114.497,13 zł**,
- przekazane na dochody własne organu właściwego wierzyciela – **29.093,08 zł**.

W 2022 roku regulowano na bieżąco stan zadłużenia wszystkich dłużników w 5 Biurach Informacji Gospodarczej, przekazując elektronicznie rejestry dłużników. Stan należności z tytułu wypłaconych świadczeń z funduszu alimentacyjnego na 31.12.2022r. wyniósł **3.765.846 zł**.

## **Realizacja Programu „Rodzina 500 plus”**

Ustawa z dnia 11 lutego 2016r. o pomocy państwa w wychowywaniu dzieci wprowadziła od dnia 01.04.2016r. w życie program „Rodzina 500 plus”.

**Począwszy od 1 lipca 2019 r. świadczenie wychowawcze przysługuje niezależnie od dochodu na każde dziecko do ukończenia 18 roku życia. W 2022 roku wypłacono 34 świadczenia dla 34 dzieci kwotę 17.000 zł, w ramach koordynacji za wcześniejsze lata.**

### ***Program profilaktyki i rozwiązywania problemów alkoholowych i program przeciwdziałania narkomanii***

Gminny Program Profilaktyki i Rozwiązywania Problemów Alkoholowych realizowany w 2022r. był kontynuacją działań i zamierzeń podjętych w programach profilaktycznych z poprzednich lat według rekomendacji PARPA. Zadania związane z realizacją działań profilaktycznych i rozwiązywania problemów alkoholowych podejmowane w programie, należą do zadań własnych gminy zgodnie z art.4<sup>1</sup> ust.2 ustawy z dnia 26 października 1982 r. o wychowaniu w trzeźwości i przeciwdziałaniu alkoholizmowi (Dz. U. z 2023 r. Nr 165 ze zm.) oraz wynikają one z zapisów w Narodowym Programie Zdrowia.

Gminny Program Profilaktyki i Rozwiązywania Problemów Uzależnień od Alkoholu i Narkotyków w Gminie Firlej na rok 2022 został przyjęty Uchwałą Nr XXXIV/184/2021 Rady Gminy Firlej z dnia 17grudnia 2021 roku. W ostatecznym zakresie został przyjęty Uchwałą Nr XLIV/217/2022 Rady Gminy Firlej z dnia 27 maja 2022r.

#### **Zadania Gminnego Programu i cele:**

##### **Zadanie 1**

Udzielanie rodzinom, w których występują problemy alkoholowe i problemy narkomanii pomocy psychologicznej i prawnej, a w szczególności ochrony przed przemocą w rodzinie.

Cel: zmniejszenie liczby i dolegliwości życia rodzinnego związanych z nadużywaniem alkoholu i innych środków psychoaktywnych oraz stosowania przemocy w rodzinie.

##### **Zadanie 2**

Prowadzenie profilaktycznej działalności informacyjnej i edukacyjnej w zakresie rozwiązywania problemów alkoholowych i przeciwdziałania narkomanii,

a w szczególności dla dzieci i młodzieży, w tym prowadzenie pozalekcyjnych zajęć sportowych.

Cel: opóźnienie inicjacji alkoholowej, narkotykowej oraz zmniejszenie liczby i częstotliwości korzystania ze środków psychoaktywnych zmniejszających świadomość. Edukacja publiczna mieszkańców w zakresie profilaktyki uzależnień.

### **Zadanie 3**

Działalność Gminnej Komisji Rozwiązywania Problemów Alkoholowych polegająca na podejmowaniu czynności zmierzających do orzeczenia o zastosowaniu wobec osoby uzależnionej od alkoholu lub narkotyków obowiązku poddania się leczeniu w zakładzie leczenia odwykowego, ponoszenie kosztów z tym związanych oraz kosztów innych działań Gminnej Komisji.

### **Zadanie 4**

Podejmowanie interwencji w związku z naruszeniem przepisów określonych w art.13<sup>1</sup> i art. 15 ustawy o wychowaniu w trzeźwości i przeciwdziałaniu alkoholizmowi oraz występowaniem przed sądem w charakterze oskarżyciela publicznego.

Cel: zmniejszenie naruszeń prawa na rynku alkoholowym.

### **Zadanie 5**

Wspomaganie działalności instytucji, stowarzyszeń i osób fizycznych, służącej rozwiązywaniu problemów alkoholowych lub narkomanii.

Cel: wspieranie działań mających wpływ na zwiększenie bezpieczeństwa mieszkańców gminy.

## **Realizacja przyjętego na 2022r. programu przedstawia się następująco:**

### **Zadanie 1**

Udzielanie rodzinom, w których występują problemy alkoholowe i problemy narkomanii pomocy psychologicznej i prawnej, a w szczególności ochrony przed przemocą w rodzinie.

Cel: zmniejszenie liczby i dolegliwości życia rodzinnego związanych z nadużywaniem alkoholu i innych środków psychoaktywnych oraz stosowania przemocy w rodzinie.

**Forma realizacji** - wsparcie psychologiczne przez psychologa zatrudnionego w punkcie konsultacyjnym dla członków rodzin dotkniętych alkoholizmem, narkomanią i przemocą.

W okresie sprawozdawczym w ramach pracy Punktu Konsultacyjno-Informacyjnego w Firleju były prowadzone przez specjalistę dyżury. Łącznie odbyło się **12 dyżurów po 4 godziny każdy**. W ramach dyżurów psychologicznych w roku 2022 udzielono **17 porad** w tym:

Osoby zgłaszające się do punktu	Liczba porad	Liczba osób
Osoby uzależnione od alkoholu	15	5
Członkowie rodzin z problemem alkoholowym (w tym współuzależnieni)	2	3
Ofiary przemocy w rodzinie (w tym dzieci i młodzież)	0	0
Inne	0	0
Ogółem	17	8

Odbiorcami świadczonych usług w ramach pracy Punktu Konsultacyjno-Informacyjnego w Firleju były osoby uzależnione.

W ramach świadczonej pomocy osobom uzależnionym utrzymującym abstynencję były możliwe konsultacje psychologiczne mające na celu podtrzymanie decyzji o abstynencji, pomoc w podjęciu decyzji o leczeniu, rozwiązywanie bieżących kryzysów. Możliwe było dokonanie szybkiej interwencji kryzysowej w sytuacji pojawiającego się nawrotu choroby lub głodu alkoholowego.

W 2022 roku w dalszym ciągu realizowano również porady prawne dla rodzin z problemem alkoholowym, problemem przemocy i zagrożonych wykluczeniem społecznym. Porady prawnika odbywały się w Punkcie Konsultacyjnym mieszczącym się w budynku Gminnej Biblioteki Publicznej w Firleju, w poniedziałki, w godzinach 12.00 - 16.00. Dyżury prawnika zostały sfinansowane przez Powiat Lubartowski. Zapewniały bezpłatne poradnictwo z różnych dziedzin prawa i znacznie poprawiły dostępność takich usług dla mieszkańców gminy Firlej. W zakresie przeciwdziałania przemocy prowadzone były działania w ramach Zespołu Interdyscyplinarnego ds. Przeciwdziałania Przemocy. W posiedzeniach zespołu uczestniczyli również członkowie Gminnej Komisji Rozwiązywania Problemów

Alkoholowych, współpracując jednocześnie z innymi instytucjami, w szczególności z policją.

**Łącznie wydatki na realizację zadania nr 1 wyniosły 5 009 zł.**

## **Zadanie 2**

Prowadzenie profilaktycznej działalności informacyjnej i edukacyjnej w zakresie rozwiązywania problemów alkoholowych i przeciwdziałania narkomanii, a w szczególności dla dzieci i młodzieży, w tym prowadzenie pozalekcyjnych zajęć sportowych.

Cel: opóźnienie inicjacji alkoholowej, narkotykowej oraz zmniejszenie liczby i częstotliwości korzystania ze środków psychoaktywnych zmniejszających świadomość. Edukacja publiczna mieszkańców w zakresie profilaktyki uzależnień.

**Forma realizacji** - wspieranie działań profilaktycznych skierowanych do mieszkańców gminy w zakresie alkoholizmu i narkomanii.

W 2022 roku Gmina Firlej w dalszym ciągu kontynuowała działania profilaktyczne w zakresie uzależnień od alkoholu i narkotyków. W ramach zadania realizowano działania edukacyjne w zakresie profilaktyki uzależnień, poprzez zakup artykułów spożywczych i nagród dla organizację imprezy profilaktyczno-edukacyjnej – pikniku rodzinnego w Przypisówce. Na ten cel wydatkowano kwotę **2 843,12 zł**. W pikniku uczestniczyli mieszkańcy Przypisówki, dzieci, młodzież, rodzice i dziadkowie, łącznie około **100 osób**.

W 2022 roku organizowane były przez Gminę Firlej, przy współudziale Gminnej Biblioteki Publicznej w Firleju, zajęcia profilaktyczno - edukacyjne dla mieszkańców gminy (maluchów i młodzieży oraz seniorów). W zajęciach świetlicowych wzięło udział łącznie **91 dzieci**, w tym 44 dzieci w Firleju, 35 dzieci w Woli Skromowskiej i 12 dzieci w Sobolewie oraz 42 osoby w wieku senioralnym. Ponadto w szkołach w Firleju i Woli Skromowskiej zorganizowany „Turniej mikołajkowy”, w którym uczestniczyło łącznie około **120 osób**. Na zajęcia profilaktyczno - edukacyjne oraz „Turniej Mikołajkowy” wydatkowano kwotę **9 622,04 zł**.

Ponadto zakupione zostały artykuły spożywcze na organizowany „Trzeźwościowy rajd rowerowy” organizowany przez Stowarzyszenie „ODNOWA” przy Kościele o. Kapucynów w Lubartowie na kwotę **500 zł**. W rajdzie uczestniczyli mieszkańcy gminy Firlej, zarówno osoby samotne, jak i całe rodziny.

Zakupiony został również pakiet materiałów profilaktycznych na potrzeby projektu „Dopalacze - Powiedz Stop” za kwotę **2 460 zł**.

Na działania profilaktyczno – edukacyjne w zakresie profilaktyki uzależnień w 2022 roku wydatkowano łącznie kwotę **15 425,16 zł**.

**Forma realizacji** - edukacja dzieci i młodzieży – koordynacja i finansowanie dodatkowych zajęć, mających na celu rozwój dzieci i dających alternatywne możliwości spędzania czasu wolnego, ze szczególnym uwzględnieniem zajęć sportowych i rekreacyjnych z elementami profilaktyki w zakresie rozwiązywania problemów alkoholowych i narkomanii, poprzez realizację Programu Profilaktycznego.

W 2022 roku organizowanie pozalekcyjnych zajęć sportowych dla dzieci i młodzieży, będących alternatywną formą spędzania wolnego czasu, tworzenie warunków do zdrowego i trzeźwego stylu życia poprzez organizację miejsc uprawiania sportu zostało powierzone Gminnemu Ośrodkowi Sportu i Rekreacji w Firleju. Pozalekcyjne zajęcia sportowe były realizowane na Orliku. Uczestnikami zajęć sportowych były dzieci i młodzież z terenu naszej gminy, **łącznie 60 osób**. W trakcie zajęć pozalekcyjnych promuje się zdrowy styl życia, sport i aktywność fizyczną. To kształtuje model zdrowego, aktywnego życia bez używek i uzależnień. Na ten cel wydatkowano **łącznie 34 316,44 zł**.

**Forma realizacji** - zorganizowanie wycieczki letniej w formie półkolonii z programem profilaktycznym dla dzieci pochodzących z rodzin dotkniętych problemem alkoholowym, problemem narkomanii i dysfunkcyjnych.

W 2022 roku nie były organizowane półkolonie.

Gmina Firlej partycypowała w kosztach kolonii letnich organizowanych przez KRUS, przeznaczając **kwotę 1 000 zł** na transport uczestników kolonii z terenu Gminy Firlej.

**Wydatki w zakresie zabezpieczenia środków na działalność bieżącą i remonty oraz doposażenie świetlic środowiskowych na terenie gminy.**

Wydatki dotyczyły bieżącego utrzymania świetlic środowiskowych w Nowym Antoninie, Pożarowie, Woli Skromowskiej, Serocku (koszt ogrzewania – **13 955,28 zł** przeglądy stanu bezpieczeństwa, czyszczenie, przegląd przewodów wentylacyjnych i inne – **6 379,55 zł**, zakup energii elektrycznej, opłaty dystrybucyjne, zakup wody, zakup materiałów i wyposażenia świetlic środowiskowych w Pożarowie, Serocku i Woli Skromowskiej – **11 420,06 zł**).

Ponadto zakupione zostały stoły do tenisa oraz zestaw do tenisa stołowego do świetlicy w Woli Skromowskiej na kwotę **11 233,80 zł**.

Na bieżącą działalność świetlic środowiskowych w 2022 roku wydatkowano kwotę **42 988,69 zł.**

**Łącznie na realizację zadania nr 2 wydatkowano kwotę 93 730,29 zł.**

### **Zadanie 3**

Działalność Gminnej Komisji Rozwiązywania Problemów Alkoholowych polegająca na podejmowaniu czynności zmierzających do orzeczenia o zastosowaniu wobec osoby uzależnionej od alkoholu lub narkotyków obowiązku poddania się leczeniu w zakładzie leczenia odwykowego, ponoszenie kosztów z tym związanych oraz kosztów innych działań Gminnej Komisji Rozwiązywania Problemów Alkoholowych.

**Forma realizacji** - doskonalenie procedur interwencyjnych Gminnej Komisji Rozwiązywania Problemów Alkoholowych - organizowanie posiedzeń Gminnej Komisji Rozwiązywania Problemów Alkoholowych.

Zadaniem Gminnej Komisji Rozwiązywania Problemów Alkoholowych jest podejmowanie działań zmierzających do usuwania skutków nadmiernego spożywania alkoholu oraz innych substancji psychoaktywnych oraz wydawanie opinii w sprawie zgodności lokalizacji punktów sprzedaży napojów alkoholowych z uchwałami Rady Gminy Firlej.

W ramach zadania podejmowane były działania interwencyjne Gminnej Komisji Rozwiązywania Problemów Alkoholowych w Firleju poprzez kierowanie na badania w zakresie uzależnienia od alkoholu przez biegłych sądowych: psychologa i psychiatrę a następnie kierowania wniosków o zastosowanie przymusowego leczenia odwykowego w placówce leczenia odwykowego.

W roku 2022 Komisja odbyła **13 posiedzeń**. Na posiedzeniach rozpatrzono **11 wniosków** w sprawie zastosowania przymusowego leczenia odwykowego od alkoholu, w tym 4 wnioski złożone przez członków rodziny, 2 wnioski złożone przez kuratora sądowego Sądu Rejonowego w Lubartowie oraz 5 wniosków złożonych przez Komisariat Policji w Kocku.

Na wynagrodzenie dla członków Komisji za odbyte posiedzenia w 2022 roku wydatkowano kwotę **7 891 zł.**

W 2022 roku wydatki za wykonane diagnozy przez biegłych sądowych psychologa i psychiatrę w przedmiocie uzależnienia od alkoholu oraz opłaty sądowe za wniesione w Sądzie Rejonowym w Lubartowie wnioski w sprawie leczenia odwykowego wyniosły **1 500 zł.**

W 2022 roku Gminna Komisja Rozwiązywania Problemów Alkoholowych została przeszkolona w zakresie realizowanych zadań. Szkolenie zorganizowane było on-line, w szkoleniu uczestniczyli wszyscy członkowie Komisji, tj. **7 osób**. Na ten cel wydatkowano kwotę **1 450 zł**.

**Łącznie na realizację zadania nr 3 wydatkowana została kwota 10 841 zł.**

#### **Zadania 4**

Podjęcie interwencji w związku z naruszeniem przepisów określonych w art.13<sup>1</sup> i art. 15 ustawy o wychowaniu w trzeźwości i przeciwdziałaniu alkoholizmowi oraz występowaniem przed sądem w charakterze oskarżyciela publicznego.

Cel: zmniejszenie naruszeń prawa na rynku alkoholowym. W związku z bariernymi sygnałami wskazującymi na nieprawidłowości w prowadzeniu sprzedaży Komisja nie podejmowała czynności kontrolnych.

Natomiast w 2022 roku Gminna Komisja Rozwiązywania Problemów Alkoholowych w Firleju wydała 26 pozytywnych opinii w przedmiocie zgodności lokalizacji punktu sprzedaży napojów alkoholowych z uchwałami Rady Gminy Firlej.

#### **Zadanie 5.**

Wspomaganie działalności instytucji, stowarzyszeń i osób fizycznych, służącej rozwiązywaniu problemów alkoholowych lub narkomanii.

Cel: wspieranie działań mających wpływ na zwiększenie bezpieczeństwa mieszkańców gminy.

W 2022 roku nie zlecano realizacji działań profilaktycznych dla osób uzależnionych oraz w zakresie edukacji publicznej stowarzyszeniom i osobom fizycznym.

#### **Podsumowanie finansowe**

Ogółem w 2022 roku na realizację Gminnego Programu Profilaktyki i Rozwiązywania Problemów Uzależnień od Alkohol i Narkotyków w Gminie Firlej **wydatkowano kwotę 109.580,29 zł**.

## ***Kultura, promocja i turystyka***

### **Gminna Biblioteka Publiczna w Firleju**

Gminna Biblioteka Publiczna w Firleju funkcjonuje od 20 stycznia 1950 roku. Od 01 stycznia 2007 r. jest samorządową instytucją kultury wpisaną do rejestru organizatora pod nr 1.

Do podstawowych zadań biblioteki należy zaspokajanie potrzeb czytelniczych, oświatowych, kulturalnych, informacyjnych społeczności gminy Firlej oraz uczestniczenie w upowszechnianiu wiedzy i kultury.

W skład Gminnej Biblioteki Publicznej wchodzi jednostka macierzysta w Firleju oraz 2 filie biblioteczne w Sobolewie Kolonii i Woli Skromowskiej. W Sobolewie Kolonii Biblioteka zajmuje samodzielny budynek. W Woli Skromowskiej Biblioteka mieści się w świetlicy wiejskiej.

W bibliotece macierzystej w Firleju zatrudnionych jest 5 osób. Biblioteka czynna jest od poniedziałku do piątku w godz. 8.00-18.00 i w soboty od 8.00 do 16.00. Pracownicy Filii Bibliotecznych pracują w wymiarze ½ etatu.

Działalność środowiskowa Bibliotek funkcjonuje na bardzo dobrym poziomie organizując różnego rodzaju działania.

W Filii Sobolew odbywały się spotkania KGW „Sobolewianki”, zajęcia kulinarne i warsztaty plastyczne dla dzieci, zebrania mieszkańców i druhow OSP. Zorganizowano spotkania integracyjne z okazji Tłustego Czwartku, Dnia Kobiet i Andrzejek, przygotowano gry i zabawy integrujące dzieci i młodzież, organizowano zajęcia plastyczne z okazji Świąt Wielkanocnych i Bożego Narodzenia, Dnia Mamy i Taty, Dziadków. Biblioteka wspólnie z KGW i druhami z OSP Sobolew sprzątała Cmentarz Powstańców Styczniowych przed świętami 3 Maja, 1 i 11 Listopada. Filia Sobolew realizowała program feryjny dla dzieci (gry, zabawy, zajęcia kulinarne, wspólne ognisko itd.) oraz imprezę integracyjną dla dzieci z okazji Walentynek. W Filii Wola Skromowska również zorganizowano zajęcia plastyczne dla dzieci. Odbywały się zajęcia plastyczne, ruchowe oraz czytanie bajek. Bibliotekę odwiedzały dzieci z przedszkola w celu zapoznania się z biblioteką, a uczniowie pobliskiej szkoły podstawowej uczestniczyły w organizowanych lekcjach bibliotecznych. Pan bibliotekarka odwiedzała także dzieci z propozycją wypożyczenia książki w przedszkolu.

Biblioteka w Firleju koordynowała różne działania środowiskowe dla mieszkańców gminy. Odbywały się spotkania Koła historycznego ( 3x -25 os.) KGW „Fajne Babki”(10x – 60 os.), zebrania i szkolenia OSP z Łukówca i Firleja, zebrania sołeckie, Wspólnoty Wsi Firlej, , spotkanie emerytowanych pracowników oświaty ( 2x – 24 os.), fotowoltaika (2x – 20 os.), porady prawnika (46x-217os.), spotkania Gminnej Komisji Problemów Alkoholowych (2x – 13 os.), Koła wędkarskiego (2x – 30 os.), porady psychologa (12x – 36 os.), odbywały się także próby miejscowego chóru. Przy bibliotece można było wykonać mammografię. W bibliotece znajdował się punkt zbiórki pieniędzy do puszek z WOŚP-u. Biblioteka pomagała również przy organizacji biegu „Tropem Wilczym” (100 os.), rajdu rowerowego (150 os.). Gościliśmy również wycieczkę licealistów z Lublina, którzy chcieli poznać historię naszej miejscowości. Biblioteka aktywnie współpracowała z przedszkolem Casper w ramach akcji popularyzującej czytelnictwo. Pracownik Biblioteki dojeżdżał do przedszkola z książkami, gdzie dzieci mogły na miejscu wypożyczyć lub zdać książki. (22x – 702 dzieci). Biblioteka organizowała również zajęcia plastyczne dla dzieci (13x – 194 os.) i lekcje biblioteczne (2x – 47 os.)

Biblioteka współpracowała również z Ośrodkiem Szkolno-Wychowawczym w Firleju. Wychowankowie Ośrodka odwiedzali bibliotekę i wypożyczali książki.

W ramach dotacji Ministerstwa Kultury Biblioteki otrzymały w roku ubiegłym dotację na zakup nowości wydawniczych w kwocie **13 000 zł**. Oprócz tego Biblioteka otrzymała dotację na realizację 2 projektów.

W ramach Programu Instytutu Dziedzictwa Myśli Narodowej im. Romana Dmowskiego i Ignacego Jana Paderewskiego Fundusz Patriotyczny – edycja „Niepodległość po Polsku” – priorytet I na realizację zadania „Ślady Niepodległości Firlej 2022” otrzymaliśmy dofinansowanie w wysokości **29 800 zł** (łącznie wartość projektu 33 800).

Drugim projektem, na który również otrzymaliśmy dotację jest zadanie w ramach środków przyznanych przez Narodowe Centrum Kultury w ramach programu „EtnoPolska”. Edycja 2022. Projekt „Folklor Firlej Festiwal 2022” otrzymał dofinansowanie w wysokości **38 000 zł** (całkowita wartość zadania to **42 000 zł**). Biblioteka była także organizatorem Dni Firleja pod hasłem „Gala Disco – Razem z Ukrainą”.

Pracownicy Biblioteki prowadzą 4 Koła Seniora w 4 miejscowościach. Zajęcia odbywają się w Bibliotekach w Firleju i Sobolewie oraz w szkołach w Przypisówce

i Antoninie Nowym. Łącznie w zajęciach bierze udział ok. 50 seniorów. Są to spotkania integracyjne, okolicznościowe, zajęcia rękodzielnicze, wyjazdy do kina, itd. W Gminnej Bibliotece Publicznej w Firleju w okresie od marca do grudnia organizowaliśmy szeroko pojętą pomoc dla gości z Ukrainy. Na piętrze biblioteki funkcjonował magazyn darów, w którym zgromadzone były ubrania, buty, środki chemiczne, zabawki itp. rzeczy. Organizowaliśmy też wyprawki niemowlęce dla nowo narodzonych dzieci. Zajmowaliśmy się koordynacją, dowozami w celu załatwienia spraw urzędowych czy pomocy w załatwieniu pracy sezonowej. Dzieci z rodzin ukraińskich w Sali komputerowej mogły skorzystać z wyświetlanych w języku polskim lektur czy innych materiałów do nauki. Mieliśmy również grupę wolontariuszy która uczyła dzieci i młodzież ukraińską podstaw języka polskiego. Obecnie czytelnikami biblioteki z Ukrainy jest 3 osoby dorosłe i 6 dzieci. Osoby te wypożyczają książki w języku polskim w związku z chęcią nauki naszego języka (dzieci chodzą do szkół polskich, dorośli pracują).

	<b>Stan księgozbioru na 31.12.2022</b>	<b>Wpływy ogółem</b>	<b>Z zakupu ze środków organizatora</b>	<b>Z dotacji MKiDzN</b>	<b>Dary od czytelników</b>
Firlej	19830	766	278	319	169
Sobolew	4909	172	43	87	42
Wola Skromowska	7454	130	27	86	17
<b>Razem</b>	<b>32193</b>	<b>1068</b>	<b>348</b>	<b>492</b>	<b>228</b>

	<b>Liczba czytelników na koniec 2022 r</b>
Firlej	834
Sobolew	146
Wola Skromowska	215
<b>Razem</b>	<b>1195</b>

## Czytelnicy w rozbiciu na grupy wiekowe

	Ogółem	Do 5	6-12	13-15	16-19	20-24	25-44	45-60	pow.60
<b>2022</b>	1195	106	284	111	83	46	206	205	154

Liczba godzin w tygodniu, w których dostępne są usługi biblioteczne: **98**

Liczba odwiedzin fizycznych w bibliotekach: **47820**

Liczba wypożyczeń na zewnątrz księgozbioru: **23699**

Liczba egzemplarzy udostępnionych na miejscu: **16282**.

Liczba uczestników imprez organizowanych przez Biblioteki: **3841**.

Liczba czasopism bieżących: **22**.

Liczba czytelników na 100 mieszkańców: **20,7**.

Liczba zakupionych książek na 100 mieszkańców: **18,5**.

Liczba wypożyczeń ogółem na 100 mieszkańców: **411,4**.

Liczba zbiorów bibliotecznych w przeliczeniu na 100 mieszkańców: **558,9**.

Liczba tytułów czasopism bieżących w przeliczeniu na 100 mieszkańców: **0,38**.

Zbiory opracowane komputerowo: **100%**.

W 2022 roku prowadzono aktywną kampanię promocyjną Gminy Firlej we wszystkich zakresach, między innymi na Facebooku gminy i Wójta Gminy Firlej, stronie internetowej gminy, w mediach regionalnych, TVP Lublin oraz innych kanałach społecznościowych.

Na Facebooku „Firlej Gmina - Wiedza, Wydarzenia Wypoczynek” zostało opublikowanych **146 postów**, których zasięg osiągnął pułap **110 191**. Profil został odwiedzony prawie **30 000** razy. W 2022 roku gmina otrzymała ponad **600** nowych „polubień”. Nasz profil jest obserwowany głównie przez **kobiety 64,1%**, **mężczyźni to 35,9%**. Najpopularniejsze miejscowości to: Firlej, Lublin, Lubartów, Kock, Kamionka, Parczew, Radzyń Podlaski, Łuków. Jesteśmy obserwowani również w Wielkiej Brytanii, Niemczech, Holandii, USA, Włoszech, Norwegii, Belgii, Ukrainie, Szwajcarii. Pod postami umieszczono **886 komentarzy**. Przybyło **1005** nowych obserwujących.

Na stronie [www.firlej.pl](http://www.firlej.pl) opublikowano **306 postów**, które zawierały informacje, komunikaty, ogłoszenia dotyczące bieżącej działalności Urzędu Gminy Firlej oraz informacje niezbędne i przydatne dla mieszkańców gminy.

W 2022 roku Urząd Gminy Firlej był organizatorem, współorganizatorem lub pomagał w przygotowaniu różnorodnych przedsięwzięć z zakresu kultury, turystyki, rekreacji, m.in.:

1. „Firlejowe Ferie”
2. „Warsztaty Plastyczne”
3. Bieg „Tropem Wilczym”
4. Konkursy tematyczne z nagrodami
5. Kino plenerowe – trzykrotnie
6. Ogólnopolskie Mistrzostwa Policjantów w Tenisie Stołowym
7. Wyjazd do Końskowoli „Święto Róży”
8. „Firlej Folklor Festiwal 2022”
9. Rajd Rowerowy dla uczczenia 27 WDP AK
10. Dni Firleja - Gala Disco – „Razem z Ukrainą”
11. Lubelskie Klasyki Nocą w Firleju
12. Dzień Drzewa
13. Konkurs Szachowy o Puchar Wójta Gminy Firlej
14. ZUMBA nad jeziorem Firlej
15. Zawody Wędkarskie o Puchar Wójta Gminy Firlej

Urząd Gminy Firlej promował i włączał się do lokalnych kampanii społecznych oraz wydarzeń edukacyjnych, kulturalnych i gospodarczych mających wpływ na rozwój i budowanie pozytywnego wizerunku gminy wspólnie z partnerami, stowarzyszeniami, szkołami oraz innymi podmiotami, m.in.:

1. Włączenie w akcję Wielkiej Orkiestry Świątecznej Pomocy,
2. Promowanie badań mammograficznych dla mieszkanki gminy,
3. Promowanie konkursu „Kręci nas bezpieczeństwo zimą”,
4. Promocja akcji „Nie daj się oszukać Seniorze”,
5. Promowanie konkursu „Kręci mnie bezpieczeństwo nad wodą”,
6. Promocja i uczestnictwo w akcji „Pacuszka dla maluszka”,
7. Relacjonowanie i promocja wręczenia stypendiów dla najzdolniejszych uczniów.

Zorganizowano uroczystości gminne związane ze świętami państwowymi, rocznicami oraz innymi uroczystościami o zasięgu lokalnym:

1. 3 Maja Święto Konstytucji,
2. 11 Listopada Święto Odzyskania Niepodległości.

Relacjonowano na portalach wydarzenia z życia szkół, biblioteki i innych jednostek podległych UG Firlej, m.in.: Rozpoczęcie i zakończenie roku szkolnego, Dzień Edukacji Narodowej, Ślubowanie Klas Pierwszych, Puchar Wodnika, Carp Challenge, Wędrówki z Wędką, zakup nowości w bibliotece, itp.

Czynnie uczestniczono w pozyskiwaniu środków finansowych ze źródeł pozabudżetowych z przeznaczeniem na kulturę, rekreację i turystykę.

Prowadzono promocję projektów realizowanych przez jednostki organizacyjne oraz Urząd Gminy Firlej, jak również przebieg inwestycji gminnych. Dotyczy to przede wszystkim: grantów w ramach projektu „Polski Ład”,

Przygotowywano informacje o potencjale turystycznym gminy, które ukazały się w relacjach TVP Lublin w programie „Zobacz co słycać” oraz w „Panoramie Lubelskiej”.

Współpracowano z dotychczasowymi partnerami społecznymi w zakresie promocji gminy poprzez obopólne działania podczas imprez organizowanych przez Koło Wędkarskie PZW Firlej (zawody wędkarskie), Koło Historyczne AK i Stowarzyszenie „ToMyRazem”.

## ***Sport, rekreacja i wypoczynek***

Gminny Ośrodek Sportu i Rekreacji w Firleju został utworzony na podstawie Uchwały Nr XXII/101/08 Rady Gminy Firlej z dnia 17 grudnia 2008 r. i rozpoczął swoją działalność od dnia 01 marca 2009 roku. Swoja działalność opiera na formie trwałego zarządu, w skład którego wchodzi następujące środki trwałe:

- nieruchomości gruntowa zabudowana o łącznej powierzchni 11,6150 ha,
- murowany, parterowy budynek biurowo-handlowy – konieczna modernizacja w części biurowej, budynek częściowo wydzierżawiony w części handlowej,
- 3 szt. domków letniskowych drewnianych – wiek pow. 50 lat, stan zły, koszty remontu przekraczają wartość domków,

- pawilon noclegowy – stan dobry, wyremontowano węzeł sanitarny w dolnej kondygnacji budynku,
- murowany domek letniskowy typu wiatraczek - stan wymagający remontu wnętrza,
- kiosk rybny – modernizowany na bieżąco przez dzierżawcę,
- budynek handlowo-usługowy – modernizowany w 2014 roku, obecnie oddany w dzierżawę,
- hangar magazynowy – rozpoczęta modernizacja,
- szalet publiczny – nowy obiekt oddany do użytkowania w 2014 roku,
- szalet - budynek murowany wymagający pilnej modernizacji – rozpoczęto prace remontowe,
- 8 szt. kabin typu TOI-TOI, w tym wymieniono 4 szt. na nowszą generację toalet, pozostało do wymiany 4 szt.,
- pozostałe obiekty - kontenery magazynowe 3 szt., garaż blaszany 1 szt., budynek magazynowy 2 szt.,

Ponadto na terenie GOSiR w Firleju znajdują się budynki i budowle gastronomiczne osób trzecich, którzy są dzierżawcami gruntu, na którym są one usytuowane.

W 2022 roku GOSiR w Firleju pozyskał niżej wymienione środki trwałe:

- samochód przystosowany do przewozu osób i rzeczy VW CADDY – stan bardzo dobry,
- ciągnik rolniczy URSUS C-360 – stan dobry,
- ciągnik Ursus C-330 – stan dobry,
- przyczepa rolnicza Autosan D-732 05 – wymagająca remontu,

Niezwłocznie po wybuchu konfliktu zbrojnego w Ukrainie, podczas ogromnego napływu uchodźców do Polski, została podjęta decyzja o utworzeniu punktu zakwaterowania dla uchodźców w ośrodku GOSiR. W porozumieniu z organami państwowymi na szczeblu wojewódzkim została zawarta umowa ze Starostwem Powiatowym w Lubartowie na podstawie, której w budynku pawilonu noclegowego został utworzony odpłatny punkt zakwaterowania uchodźców z Ukrainy. Również w tym samym czasie zostały zorganizowane różnego rodzaju zbiórki rzeczowe od osób fizycznych, przedsiębiorców jak i instytucji państwowych nie tylko z naszego terenu. Otrzymaliśmy ogromną pomoc rzeczową w formie przekazania nowego sprzętu AGD, środków higienicznych, żywności i ubrań. Pierwsi uchodźcy w liczbie ok. 40 osób zostali zakwaterowani w GOSiR już 6 marca 2022r. Były to osoby

przewiezione autokarami bezpośrednio z dworców kolejowych i przejść granicznych. Dzięki wielkiemu zaangażowaniu wszystkich pracowników Gminy Firlej jak i jednostek podległych oraz wolontariuszy CARITAS, Ochotniczych Straży Pożarnych, Kół Gospodyń Wiejskich oraz osób prywatnych, nie tylko z terenu naszej gminy, możliwe było przygotowanie ciepłych posiłków dla uchodźców jak i płynne 24 godzinne przyjmowanie i przygotowanie ich do przejazdu w inne miejsca zakwaterowania, gdyż w pierwszym tygodniu istnienia, punkt był przejściowym miejscem pobytu.

Obecnie w GOSiR w Firleju przebywa ponad 20 osób, w tym są to w większości matki z dziećmi. Wszystkie osoby dorosłe uczestniczą w kursie języka polskiego, tak aby móc podjąć niebawem prace zarobkową i usamodzielnić się. Dzieci i młodzież uczęszcza do Szkoły Podstawowej w Firleju lub bierze udział w zajęciach online łącząc się za pomocą Internetu ze szkołami w Ukrainie.

Głównym przedmiotem działalności GOSiR w Firleju jednak jest obsługa ruchu turystycznego poprzez wykorzystywanie dostępnej infrastruktury. W tym celu w 2022 roku wynajmowany był 1 domek typu wiatraczek z czterema mieszkaniami, każde z łazienką, 3 domki drewniane bez węzła sanitarnego, udostępnione były 2 pola namiotowe z sanitariatami, plaża i kąpielisko strzeżone pomiędzy dwoma pomostami oraz baza gastronomiczna i handlowa z szerokim asortymentem oraz liczne miejsca rozrywki. GOSiR w Firleju prowadził również wypożyczalnię sprzętu wodnego i lądowego, w skład której wchodziły:

- rowerki wodne – 22 szt., które z powodu zużycia wymagają sukcesywnej wymianie na nowe,
- kajaki - 14 szt., z powodu zużycia istnieje konieczność sukcesywnej wymiany na nowe,
- łodzie wędkarskie – 2 szt. w stanie złym,
- 8 szt. pojazdów typu GOKART – stan zły (w grudniu zakupiono dodatkowo 5 szt. nowych)
- 9 szt. rowerów typ damka z dwiema przyczepkami dziecięcymi – stan dobry,
- 3 szt. rowerów inwalidzkich – stan dobry
- 2 szt. rowerków dziecięcych, - stan dobry

GOSiR Firlej zapewniał również liczne miejsca parkingowe.

Po raz pierwszy w 2022 roku GOSiR w Firleju, realizując własne zadania statutowe oraz Gminny Program Profilaktyki i Rozwiązywania Problemów Uzależnień od Alkoholu i Narkotyków w Gminie Firlej, prowadził zajęcia pozalekcyjne dla dzieci i młodzieży z terenu Gminy Firlej na obiekcie sportowym ORLIK w Firleju, zatrudniając dwie osoby na podstawie umowy zlecenia przez okres 8 miesięcy.

W 2022 roku wielkość i forma zatrudnienia pracowników obsługujących ruch turystyczny w Gminnym Ośrodku Sportu i Rekreacji w Firleju uzależniona była od intensywności i ilości turystów odwiedzających ośrodek GOSiR. Sezon turystyczny w 2022 roku rozpoczął się w połowie kwietnia i trwał do połowy października

W związku z powyższym zatrudnienie kształtowało się następująco:

a) na podstawie umowy o pracę:

- 2 osoby - 12 miesięcy

- 4 osoby – 7 miesięcy

b) na podstawie umowy zlecenie:

-3osoby–12miesiący

- 1 osoba – 5 miesięcy

- 1 osoba – 4 miesiące

- 4 osoby – 2,5 miesiąca

- 3 osób – 2 miesiące

- 3 osoby – 1,5 miesiąca

- 3 osoby – 1 miesiąc

- 1 osoba – 7 dni

- 1 osoba – 14 dni

W 2022 roku na teren ośrodka GOSiR w Firleju wjechało **9 362 samochodów**. Obsłużono w recepcji i wypożyczalni ośrodka ponad **5 400 klientów**. Szacunkowo w 2022 roku ośrodek odwiedziło ok. **74 000 osób**.

Dochody GOSiR w Firleju za 2022 rok wyniosły **1 450 058,15 zł** i były wyższe od 2021 roku **104 %**, zaś wydatki wynosiły **1 004 453,58 zł** i były wyższe od roku ubiegłego o **53%**.

Gminny Ośrodek Sportu i Rekreacji w Firleju w roku 2022 był członkiem Lokalnej Grupy Działania Dolina Wieprza i Leśnym Szlakiem a jego przedstawiciel zasiada w Komisji Rewizyjnej tego stowarzyszenia.

W 2022 roku GOSiR w Firleju nie korzystał z programów współfinansowanych ze środków Unii Europejskiej.

W 2022 roku w GOSiR w Firleju nie były przeprowadzane kontrole zewnętrzne jak i wewnętrzne.

## **Działalność gospodarcza**

### **Podmioty gospodarcze wpisane do rejestru działalności gospodarczej według stanu na dzień 31 grudnia 2022 roku**

Miejscowość	Ilość podmiotów
BARAN	5
BYKOWSZCZYŻNA	5
CZERWONKA GOZDÓW	3
CZERWONKA POLEŚNA	0
FIRLEJ	91
KUNÓW	10
ŁUKÓWIEC	12
MAJDAN SOBOLEWSKI	3
NOWY ANTONIN	10
POŻARÓW	4
PRZYPIŚÓWKA	20
SEROCK	18
SOBOLEW	5
SOBOLEW KOLONIA	8
STARY ANTONIN	3
SUŁOŻYŃ	3
WOLA SKROMOWSKA	15
WÓLKA MIECZYŚLAWSKA	1
WÓLKA ROZWADOWSKA	1
ZAGRODY ŁUKÓWIECKIE	3
<b>RAZEM</b>	<b>220</b>

W 2022 roku odnotowano następujące zmiany w ilości podmiotów gospodarczych. Zarejestrowano **23** nowe działalności gospodarcze, natomiast **14** podmiotów zakończyły działalność gospodarczą.

**Realizacja Strategii Rozwoju Gminy Firlej na lata 2015-2025  
przyjętej Uchwałą Nr XV/82/15 Rady Gminy Firlej z dnia 14 grudnia 2015 roku**

Cele strategiczny	Cele operacyjne	Działania zrealizowane w roku 2022
Cel strategiczny 1: Rozwój infrastruktury gospodarczej zaspokajającej potrzeby mieszkańców.	Cel 1.1. Poprawa warunków i stopnia dostępności komunikacyjnej	<p>Realizacja zadania budowa nr 103658L w miejscowości Czerwonka Gozdów ze środków Rządowego Funduszu Rozwoju Dróg.</p> <p>Realizacja zadania przebudowa drogi gminnej nr 103666L w miejscowości Nowy Antonin ze środków Funduszu Przeciwdziałania COVID-19 Rządowy Fundusz Inwestycji Lokalnych.</p> <p>Budowa oświetlenia ulicznego w miejscowości Przypisówka - Zadanie finansowane ze środków Funduszu Przeciwdziałania COVID-19 Rządowy Fundusz Inwestycji Lokalnych.</p> <p>Budowa oświetlenia ulicznego – Firlej, ul. Spacerowa, ul. Serocka, Gęsia Plaża - Zadanie finansowane ze środków Funduszu Przeciwdziałania COVID-19 Rządowy Fundusz Inwestycji Lokalnych.</p> <p>Zakup urządzeń komunalnych do inwestycji i utrzymania dróg gminnych: ciągnik komunalny z wyposażeniem: zmiatarka, pług do odśnieżania, posypywarka, kosiarka bijakowa, wysięgnik z głowicami koszącą, tnącą, odmularką, frezarką, przyczepą niskopodwoziową; stabilizator gruntu, ciągnik komunalny z osprzętem: kosiarka, posypywarka, pług do odśnieżania, odkurzacz, przyczepka. Dofinansowanie ze środków Rządowego Funduszu Polski Ład: Program Inwestycji Strategicznych.</p> <p>Złożenie wniosku o dofinansowanie i uzyskanie dofinansowania ze środków Rządowego Funduszu Rozwoju Dróg dla zadania budowy drogi gminnej nr 103666L w miejscowościach Nowy Antonin i Majdan Sobolewski</p>

	<p>Cel 1.2. Rozwój infrastruktury społecznej</p>	<p>Złożenie wniosku o dofinansowanie zadania utworzenia świetlic wiejskich i gminnego domu kultury w Gminie Firlej – Dom Kultury w Firleju, świetlice wiejskie w Łukówcu, Czerwonce Gozdów i Sułoszynie. Uzyskanie dofinansowania ze środków Rządowego Funduszu Polski Ład: Program Inwestycji Strategicznych.</p> <p>Wykonanie robót budowlanych zadania: Dostępność architektoniczna w ramach przedsięwzięcia grantowego pn.: Poprawa dostępności w Urzędzie Gminy Firlej. Zadanie realizowane w ramach projektu pt. „Dostępny samorząd - granty”, finansowanego ze środków Programu Operacyjnego Wiedza Edukacja Rozwój.</p>
	<p>Cel 1.3. Regulacja gospodarki wodno-ściekowej na terenie Gminy</p>	<p>Budowa sieci wodociągowej i kanalizacyjnej w miejscowościach Firlej – ul. Spacerowa, Akacyjowa, Łukowiecka, Serocka, Willowa i Przypisówka. Modernizacja pompowni kanalizacyjnych w aglomeracji Firlej. Zadanie dofinansowane ze środków Rządowego Funduszu Polski Ład: Program Inwestycji Strategicznych</p> <p>Zakup urządzeń komunalnych do utrzymania sieci wodociągowych i kanalizacyjnych: minikoparka z lawetą; koparko-ładowarka; pojazd WUKO; samochód obsługi technicznej. Dofinansowanie ze środków Rządowego Funduszu Polski Ład: Program Inwestycji Strategicznych.</p> <p>Złożenie wniosku o dofinansowanie zadania modernizacji ujęcia wody w Firleju – uzyskanie dofinansowania ze środków Rządowego Funduszu Polski Ład: Program Inwestycji Strategicznych.</p> <p>Złożenie wniosku o dofinansowanie zadania przebudowy stacji uzdatniania wody w Serocku i budowy oczyszczalni ścieków w Woli Skromowskiej – uzyskanie dofinansowania z środków Programu Rozwoju Obszarów Wiejskich.</p>
	<p>Cel 1.4. Rozwój infrastruktury ochrony środowiska</p>	<p>Montaż oświetlenia ulicznego – lampy zasilane odnawialnymi źródłami energii.</p> <p>Montaż instalacji fotowoltaicznej na potrzeby oczyszczalni ścieków dla aglomeracji Firlej - zadanie realizowane z środków Rządowego Funduszu Inwestycji Lokalnych.</p>
	<p>Cel 1.5. Rozwijanie społeczeństwa informacyjnego</p>	<p>Realizacja projektu Cyfrowa gmina - diagnoza cyberbezpieczeństwa, zakup i dostawa stacji roboczych i serwera.</p> <p>Projekt współfinansowany przez Unię Europejską w ramach Europejskiego Funduszu Rozwoju Regionalnego, Program Operacyjny Polska Cyfrowa.</p>

Cel strategiczny 2: Wzrost atrakcyjności Gminy Firlej dla mieszkańców i inwestorów	Cel 2.1. Rozwój turystyki na obszarach wiejskich	
	Cel 2.2. Propagowanie walorów turystycznych i ochrona dziedzictwa historyczno-kulturowego	
	Cel 2.3. Poprawa stanu bezpieczeństwa publicznego	Zakup lekkiego samochodu ratowniczo – gaśniczego z napędem 4 x 4 na potrzeby Ochotniczej Straży Pożarnej w Firleju.
	Cel 2.4. Wsparcie rozwoju przedsiębiorczości	
	Cel 2.5. Wdrożenie Planu Gospodarki Niskoemisyjnej dla Gminy Firlej	Montaż instalacji fotowoltaicznej na potrzeby oczyszczalni ścieków dla aglomeracji Firlej - zadanie realizowane z środków Rządowego Funduszu Inwestycji Lokalnych.
Cel strategiczny 3: Rozwój kapitału ludzkiego z wykorzystaniem wiedzy i infrastruktury	Cel 3.1. Rozwój sytemu edukacji	Realizacja projektu „Zanim będę uczniem”.  Projekt realizowany przez Szkołę Podstawową im. Janusza Korczaka w Firleju w ramach Regionalnego Programu Operacyjnego Województwa Lubelskiego na lata 2014 – 2020, Oś Priorytetowa 12 Edukacja, kwalifikacje i kompetencje, działanie 12.1 Edukacja przedszkolna.
	Cel 3.2. Włączenie społeczne i wspieranie inicjatyw społecznych	
	Cel 3.3. Budowa kapitału społecznego na rzecz społeczeństwa obywatelskiego	
	Cel 3.4. Wspieranie systemu pomocy społecznej	
	Cel 3.5. Rozwój oferty czasu wolnego	

## ***Realizacja Gminnego Programu usuwania azbestu i wyrobów azbestowych dla Gminy Firlej w 2022 roku***

W roku 2022 program usuwania azbestu i wyrobów azbestowych dla Gminy Firlej był realizowany w ograniczonym zakresie, wykonywano tylko demontaż pokryć dachowych, eternitu.

Nie realizowano zbierania, transportu oraz unieszkodliwiania odpadów zawierających azbest. Spowodowane to było brakiem źródeł finansowania kosztów związanych z odbiorem, transportem i unieszkodliwianiem odpadów zawierających azbest.

Gmina Firlej wystąpiła do Wojewódzkiego Funduszu Ochrony Środowiska i Gospodarki Wodnej w Lublinie z wnioskiem o przyznanie dotacji na sfinansowanie zadania obejmującego odbiór, transport i zagospodarowanie odpadów zawierających azbest.

Z uwagi na ograniczone środki Wojewódzki Fundusz Ochrony Środowiska i Gospodarki Wodnej w Lublinie nie przyznał Gminie Firlej dofinansowania na realizację zadania.

Na podstawie posiadanych informacji od właścicieli nieruchomości szacuje się, że na koniec 2022 roku było zdemontowane i zdeponowane na nieruchomościach około 250 Mg (ton) eternitu.

## ***Realizacja Programu opieki nad zwierzętami bezdomnymi oraz zapobiegania bezdomności zwierząt na terenie Gminy Firlej w 2022 roku***

Program opieki nad zwierzętami bezdomnymi oraz zapobiegania bezdomności zwierząt na terenie Gminy Firlej w 2022 roku został przyjęty Uchwałą Rady gminy Firlej Nr XLI/206/2022 z dnia 29.03.2022 roku.

Program realizowany był przy współpracy z:

- Panem Tomaszem Szabelskim prowadzącym gabinet weterynaryjny z siedzibą w miejscowości Przytoczno 202, 21-146 Jeziorzany, w zakresie usług weterynaryjnych, w tym zapewnienie całodobowej opieki weterynaryjnej zwierzętom, które uległy wypadkom komunikacyjnym na terenie Gminy Firlej;

- Panią Małgorzatą Szumiąło prowadzącą Schronisko Dla Bezdomnych Zwierząt z siedzibą w miejscowości Nowodwór, 21 – 100 Lubartów, w zakresie odławiania bezdomnych zwierząt i zapewnienia im opieki w schronisku.

Wydatki na realizację programu w 2022 roku przedstawiają się następująco:

- obsługa weterynaryjna – **2 750,00 zł**,

- odławianie i umieszczenie w schronisku bezdomnych zwierząt – **17 712,00 zł**.

W ramach realizacji programu odłowiono i umieszczono w schronisku **8 psów**

### ***System gospodarowania odpadami komunalnymi w 2022 roku***

W 2022 roku usługę z zakresie odbioru i transportu odpadów komunalnych od właścicieli nieruchomości z terenu Gminy Firlej świadczyła firma EKO-TRANS Sp. z o.o. z siedzibą w miejscowości Samokłęski 28, 21-132 Kamionka.

Obsługę i wyposażenie PSZOK zapewniała gmina, we własnym zakresie, natomiast usługę w zakresie transportu i zagospodarowania odpadów świadczyła firma EKO-TRANS Sp. z o.o. z siedzibą w miejscowości Samokłęski 28, 21-132 Kamionka oraz na zlecenie firma LUB-EKO-PLUS z siedzibą przy ul. Metalurgicznej 17c, 20-234 Lublin.

Do PSZOK właściciele nieruchomości dostarczyli własnym transportem w ramach ponoszonej opłaty następujące rodzaje odpadów komunalnych:

- papier;
- szkło;
- metale i tworzywa sztuczne;
- popiół;
- przeterminowane leki i chemikalia;
- odpady niekwalifikujące się do odpadów medycznych powstałych w gospodarstwie domowym w wyniku przyjmowania produktów leczniczych w formie iniekcji i prowadzenia monitoringu poziomu substancji we krwi, w szczególności igieł i strzykawek;
- zużyte baterie i akumulatory;
- zużyty sprzęt elektryczny i elektroniczny;
- odpady niebezpieczne;

- odpadów tekstyliów i odzieży;
- meble i inne odpady wielkogabarytowe;
- odpady budowlane i rozbiórkowe z gospodarstw domowych;
- zużyte opony.

Odbiór selektywnie zebranych odpadów komunalnych z nieruchomości w 2022 roku odbywał się w systemie mieszanym, tj. pojemnikowym i workowym, przy czym:

- papier - w skład frakcji wchodzi odpady papieru, w tym tektury, odpady opakowaniowe z papieru i odpady opakowaniowe z tektury – worki koloru niebieskiego z napisem „PAPIER”,
- szkło – w skład frakcji wchodzi odpady ze szkła, w tym odpady opakowaniowe ze szkła - worki koloru zielonego, oznaczone napisem „SZKŁO”,
- metale i tworzywa sztuczne – w skład frakcji wchodzi odpady metali, w tym odpady opakowaniowe z metali, odpady z tworzyw sztucznych, w tym odpady opakowaniowe z tworzyw sztucznych oraz odpady opakowaniowe wielomateriałowe - worki koloru żółtego, oznaczone napisem „METALE I TWORZYWA SZTUCZNE”,
- odpady biodegradowalne – obejmujące odpady z ogrodów, odpady spożywcze i kuchenne z gospodarstw domowych - worki koloru brązowego, oznaczone napisem „BIO”,
- odpady pozostałe po segregacji (zmieszane) – pojemniki koloru szarego lub zielonego, oznaczone napisem „ZMIESZANE”.

Większość właścicieli nieruchomości zbierała ww. odpady w workach.

**Ilość odebranych odpadów z nieruchomości zamieszkałych i niezamieszkałych oraz zebranych w PSZOK w okresie od 1 stycznia do 31 grudnia 2022 r. przedstawia się następująco:**

<b>KOD ODPADU</b>	<b>RODZAJ ODPADU</b>	<b>Ilość w Mg</b>
15 01 07	Opakowania ze szkła	80,02
15 01 01	Opakowania z papieru i tektury	19,29
15 01 02	Opakowania z tworzyw sztucznych	93,14

15 01 06	Zmieszane odpady opakowaniowe	6,72
16 01 03	Zużyte opony	14,6
17 09 04	Zmieszane odpady z budowy, remontów i demontażu inne niż wymienione w 17 09 01, 17 09 02 i 17 09 03	34,967
17 01 03	Odpady innych materiałów ceramicznych i elementów wyposażenia	10,88
17 01 07	Zmieszane odpady z betonu, gruzu ceglanego, odpadowych materiałów ceramicznych i elementów wyposażenia inne niż wymienione w 17 01 06	0,76
17 02 02	Szkło	11,4
17 02 03	Tworzywa sztuczne	7,68
17 06 04	Materiały izolacyjne inne niż wymienione w 17 06 01 i 17 06 03	11,62
20 01 02	Szkło	22,88
20 02 01	Odpady ulegające biodegradacji	111,7
20 02 03	Inne odpady nieulegające biodegradacji	16,04
ex20 01 99	Inne niewymienione frakcje zbierane w sposób selektywny - popiół	1,82
20 01 32	Leki inne niż wymienione w 20 01 31	0,06
20 01 34	Baterie i akumulatory inne niż wymienione w 20 01 33	0,09
20 01 35*	Zużyte urządzenia elektryczne i elektroniczne inne niż wymienione w 20 01 21 i 20 01 23 zawierające niebezpieczne składniki	9,9
20 01 36	Zużyte urządzenia elektryczne i elektroniczne inne niż wymienione w 20 01 21, 20 01 23 i 20 01 35	3,95
20 01 39	Tworzywa sztuczne	4,2
20 03 07	Odpady wielkogabarytowe	75,78
20 03 01	Zmieszane odpady komunalne	599,48
<b>SUMA</b>		<b>1136,977</b>

Poziomy recyklingu, przygotowania do ponownego użycia i odzysku innymi metodami oraz ograniczenia masy odpadów komunalnych ulegających biodegradacji

przekazywanych do składowania osiągnięte przez Gminę Firlej oraz podmioty odbierające odpady komunalne w 2022 roku:

- osiągnięty poziom recyklingu, przygotowania do ponownego użycia odpadów komunalnych – **41,85 %**
- osiągnięty poziom ograniczenia masy odpadów komunalnych ulegających biodegradacji przekazywanych do składowania – **11,78 %**

Koszty poniesione w okresie od 1 stycznia do 31 grudnia 2021 r. na gospodarowanie odpadami komunalnymi z nieruchomości zamieszkałych, nieruchomości letniskowych oraz przyjętych w PSZOK to:

- koszty odbioru, transportu i zagospodarowania odpadów – **733 475,82 zł**,
- koszty transportu i zagospodarowania odpadów zebranych - **195 929,49 zł**,
- obsługa administracyjna systemu - **87 457,50 zł**.

Uchwały podjęte w zakresie systemu gospodarowania odpadami komunalnymi:

1. Uchwała Nr XXXIX/196/2022 Rady Gminy Firlej z dnia 28 stycznia 2022 roku w sprawie wzoru deklaracji o wysokości opłaty za gospodarowanie odpadami komunalnymi,
2. Uchwała Nr XXXIX/195/2022 Rady Gminy Firlej z dnia 28 stycznia 2022 roku w sprawie ustalenia ryczałtowej stawki opłaty za gospodarowanie odpadami komunalnymi dla właścicieli nieruchomości, na których znajdują się domki letniskowe lub innych nieruchomości wykorzystywanych na cele rekreacyjno-wypoczynkowe,
3. Uchwała Nr XLI/206/2022 Rady Gminy Firlej z dnia 29 marca 2022 roku w sprawie przyjęcia Programu opieki nad zwierzętami bezdomnymi oraz zapobiegania bezdomności zwierząt na terenie Gminy Firlej w 2022r.,
4. Uchwała Nr L/246/2022 Rady Gminy Firlej z dnia 30 listopada 2022 roku w sprawie przyjęcia Regulaminu utrzymania czystości i porządku na terenie Gminy Firlej,
5. Uchwała Nr L/247/2022 Rady Gminy Firlej z dnia 30 listopada 2022 roku w sprawie wyboru metody ustalenia opłaty za gospodarowanie odpadami komunalnymi oraz ustalenia stawki takiej opłaty,
6. Uchwała Nr L/248/2022 Rady Gminy Firlej z dnia 30 listopada 2022 roku w sprawie szczegółowego sposobu i zakresu świadczenia usług w zakresie

odbierania odpadów komunalnych od właścicieli nieruchomości i zagospodarowania tych odpadów w zamian za uiszczoną przez właściciela nieruchomości opłatę za gospodarowanie odpadami komunalnymi.

### **Realizacja Programu „Czyste Powietrze” w 2022 roku**

Na mocy Porozumienia zawartego w dniu 30 maja 2021 r. pomiędzy Gminą Firlej a Wojewódzkim Funduszem Ochrony Środowiska i Gospodarki Wodnej w Lublinie, w Urzędzie Gminy Firlej uruchomiony został Punkt Konsultacyjno-Informacyjny Programu „Czyste Powietrze”.

Dzięki Programowi „Czyste Powietrze” osoby fizyczne będące właścicielami i współwłaścicielami domów jednorodzinnych lub wydzielonych lokali mieszkalnych mogą uzyskać dofinansowanie m.in. na wymianę źródła ciepła, kompleksową termomodernizację budynku, wymianę stolarki okiennej i drzwiowej oraz montaż odnawialnych źródeł energii.

W ramach działania punktu przeszkolony pracownik udziela mieszkańcom bezpłatnych porad o możliwościach uzyskania dofinansowania, a także pomaga w przygotowaniu i złożeniu wniosku o dofinansowania, a po zrealizowaniu przedsięwzięcia wniosków o płatność.

W ramach realizacji zadań punktu konsultacyjno-informacyjnego w 2022 roku zrealizowano:

- liczba udzielonych konsultacji – **130**,
- liczba wniosków złożonych za pośrednictwem punktu – **7**,
- przeprowadzone wizyty u mieszkańców gminy – **15**,
- zorganizowane spotkania informacyjne – **3**,
- dystrybucja ulotek i materiałów informacyjnych – **1 198**,
- pozostałe działania edukacyjne i informacyjne – **7**.

### **Preferencyjny zakup węgla dla mieszkańców Gminy Firlej**

Gmina Firlej w listopadzie 2022 roku realizując wytyczne ustawy z dnia 27 października 2022 roku o zakupie preferencyjnym paliwa stałego dla gospodarstw domowych (Dz. U. z 2022 r. poz. 2236) przystąpiła do dystrybucji węgla z przeznaczeniem dla mieszkańców gminy.

W pierwszej kolejności przeprowadzony został nabór wniosków od mieszkańców gminy, który pozwolił określić zapotrzebowanie na węgiel, z podziałem na sortymenty. W ramach naboru, który trwał od dnia 7.11.2022 do dnia 15.11.2022 r. złożonych zostało 480 wniosków, a łączne zapotrzebowanie obejmujące XI-XII.2022 r. i I-IV.2023 r. określono na 1175 ton węgla kamiennego.

W dniu 22.11.2022 r. została podpisana umowa z kopalnią węgla kamiennego Lubelski Węgiel „Bogdanka” S.A. z siedzibą 21 – 013 Puchaczów jako podmiotem uprawnionym do sprzedaży gminom paliwa stałego – węgla kamiennego z przeznaczeniem dla gospodarstw domowych.

W dniu 28.11.2022 r. została zawarta umowa pomiędzy Gminą Firlej a Gminną Spółdzielnią „Samopomoc Chłopska” w Firleju na usługę składowania i przechowywania węgla, ważenie i wydawanie węgla mieszkańcom gminy wskazanym przez Urząd Gminy oraz prowadzenie niezbędnej dokumentacji.

Usługę transportu węgla świadczyła firma „DK Trans” Damian Kułak z siedzibą w Lubartowie.

W ramach realizacji programu w okresie do 30.11.2022 do dnia 31.12.2022r. dostarczono z kopalni „Bogdanka” do Gminnej Spółdzielni „Samopomoc Chłopska” w Firleju 424 tony węgla kamiennego, celem dystrybucji wśród mieszkańców gminy. Program dystrybucji węgla z przeznaczeniem dla mieszkańców Gminy Firlej trwa do 30.04.2023 r.

### ***Dodatek dla podmiotów wrażliwych z tytułu wykorzystania niektórych źródeł ciepła***

Ustawa z dnia 15 września 2022 r. (Dz. U z 2022 r. poz. 1967 ze zm.) o szczególnych rozwiązaniach w zakresie niektórych źródeł ciepła w związku z sytuacją na rynku paliw wprowadziła dodatek dla niektórych podmiotów niebędących gospodarstwami domowymi z tytułu wykorzystywania niektórych źródeł ciepła tzw. podmiotów wrażliwych.

Uprawnionymi podmiotami były m.in.: szkoły, przedszkola, żłobki, podmioty udzielające świadczeń opieki zdrowotnej, noclegownie, przychodnie, domy pomocy społecznej, ochotnicze straże pożarne, placówki opieki nad niepełnosprawnymi, jednostki wspierania rodziny, podmioty prowadzące działalność kulturalną, kościoły i inne podmioty wymienione w art. 4 ust. 1 pkt. 4 ww. ustawy.

Dodatek przysługiwał podmiotom, które ponoszą koszty zakupu węgla kamiennego, brykietu lub pelletu zawierających co najmniej 85% węgla kamiennego, pelletu drzewnego albo innego rodzaju biomasy, gazu skroplonego LPG, oleju opałowego, wykorzystywanych na cele ogrzewania, w związku z wykonywaniem przez te podmioty ich podstawowej działalności statutowej. Główne źródło ciepła musi być wpisane lub zgłoszone do Centralnej Ewidencji Emisyjności Budynków - CEEB.

Wnioski o wypłatę dodatku dla podmiotów wrażliwych składane były w gminie właściwej ze względu na miejsce siedziby podmiotu, któremu przysługuje ten dodatek, w terminie do dnia 30 listopada 2022 r.

W wyznaczonym terminie do Urzędu Gminy Firlej złożonych zostało **10** wniosków na łączną kwotę **126 289,56 zł**. Wnioski wypełnione były prawidłowo oraz zawierały niezbędne załączniki a związku z tym zostały ocenione pozytywnie, a dodatki wypłacone.

### ***Dodatek elektryczny***

Ustawa z 7 października 2022 r. o szczególnych rozwiązaniach służących ochronie odbiorców energii elektrycznej w 2023 r. w związku z sytuacją na rynku energii elektrycznej (Dz.U. z 2022, poz. 2127 z późn. zm.) wprowadziła możliwość ubiegania się o dodatek elektryczny dla odbiorcy energii elektrycznej w gospodarstwie domowym, gdy główne źródło ogrzewania gospodarstwa jest zasilane energią elektryczną i źródło zostało zgłoszone lub wpisane do centralnej ewidencji emisyjności budynków do dnia 11 sierpnia 2022 roku, albo po tym dniu w przypadku głównych źródeł ogrzewania zgłoszonych po raz pierwszy do centralnej ewidencji emisyjności budynków.

Wnioski o wypłatę dodatku elektrycznego przyjmowane były w Urzędzie Gminy Firlej w okresie od 1 grudnia 2022 r. do dnia 1 lutego 2023 r.

W ramach tego działania do Urzędu Gminy Firlej w okresie od 1.12.2022 r. do 31.12.2022 r. złożone zostały **4** wnioski o wypłatę dodatku elektrycznego na łączną kwotę **5 000 zł**. W wyniku weryfikacji ustalono, iż dwa wnioski nie spełniają wymogów określonych w/w ustawą a w związku z tym wydano decyzje odmawiającą wypłaty dodatków.

**Realizacja Programu gospodarowania mieszkaniowym zasobem gminy zgodnie z art. 21 ustawy o ochronie praw lokatorów i mieszkaniowym zasobie gminy.**

„Program gospodarowania mieszkaniowym zasobem Gminy Firlej w latach 2017 – 2022” przyjęty został uchwałą Nr XXXIII/171/17 Rady Gminy Firlej z dnia 16 listopada 2017r. i opublikowany w Dzienniku Urzędowym Województwa Lubelskiego dnia 7 grudnia 2017 r. poz. 4952.

Mieszkaniowy zasób Gminy stanowią **3** budynki, w których znajduje się **8** lokali mieszkalnych o łącznej powierzchni **370 m<sup>2</sup>**.

W mieszkaniowym zasobie brak wydzielonych lokali socjalnych.

	Nazwa budynku	Adres	Stan techniczny*	Liczba lokali mieszkalnych	Powierzchnia m <sup>2</sup>	Liczba lokali socjalnych
1.	Budynek po byłej Szkole Podstawowej w Sułoszynie	Sułoszyn 49	dość dobry	2	30,99	0
					39,58	
2.	Budynek mieszkalny w Firleju	Firlej ul. Cmentarna 1	dość dobry	2	45,50	0
					66,00	
3.	„Dom Nauczyciela” w Nowym Antoninie	Nowy Antonin 72	dobry	4	39,00	0
					39,00	
					55,00	
					55,00	

Ocena stanu technicznego dokonana w oparciu o ocenę stanu technicznego obiektu budowlanego przeprowadzoną zgodnie z art. 62 ust.1 pkt. 1-2 Ustawy Prawo budowlane (Dz.U. z 2019 r. poz. 1186 z późn. zm.)

**Plan remontów i modernizacji wynikający ze stanu technicznego budynków i lokali przewidziany do realizacji w 2022 r. przedstawiał się następująco:**

Lp.	Nazwa budynku	Plan remontu	Realizacja
1.	Budynek po byłej Szkole Podstawowej w Sułoszynie Sułoszyn 49	xxxxxxx	xxxxxxxxx
2.	Budynek mieszkalny w Firleju ul. Cmentarna 1	Wymiana pokrycia dachowego	nie zrealizowano

3.	„Dom Nauczyciela” w Nowym Antoninie Nowy Antonin 72	XXXXXXX	XXXXXXXXXX
----	--	---------	------------

### Zarządzanie lokalami i budynkami wchodzącymi w skład mieszkaniowego zasobu gminy.

	Nazwa budynku	Adres	Zarządzający
1.	Budynek po byłej Szkole Podstawowej w Sułoszynie	Sułoszyn 49	Wójt Gminy Firlej
2.	Budynek mieszkalny w Firleju	Firlej ul. Cmentarna 1	
3.	„Dom Nauczyciela” w Nowym Antoninie	Nowy Antonin 72	Samorządowy Zespół Administracyjny Szkół w Firleju

Na koniec 2022 roku żaden z mieszkańców Gminy Firlej nie oczekiwał na przydział lokalu mieszkalnego.

### Gospodarka wodociągowa i kanalizacyjna

#### Usługi komunalne – wodociągi, kanalizacja

##### Wodociągi

Zaopatrzenie w wodę odbywało się z ujęcia:

**Serock** - zaopatrującego w wodę mieszkańców miejscowości.: Serock (bez Osiedla Serock) Przypisówka, Łukowiec, Zagrody Łukowieckie, Kunów, Nowy Antonin, Stary Antonin, Bykowszczyzna, Wólka Rozwadowska, Wola Skromowska, Pożarów, Sułoszyn,

Roczny pobór wynosił **133.940 m<sup>3</sup>**, tj. średnio **279 m<sup>3</sup>/dobę**.

**Firlej** - zaopatrującego w wodę mieszkańców w m. Firlej wraz z osiedlem Serock. Roczny pobór wnosił **101,923 m<sup>3</sup>**, tj. średnio **365 m<sup>3</sup>/dobę**.

**Czerwonka - Gozdów** - zaopatrującego w wodę mieszkańców w m.: Czerwonka Gozdów, Czerwonka Poleśna, Wólka Mieczysława Majdan Sobolewski, Baran, Sobolew, Sobolew Kolonia.

Roczny pobór wynosił **56.898 m<sup>3</sup>**, tj. średnio **156 m<sup>3</sup>/dobę**.

Długość wg. stanu na dzień 31.12.2022r.:

- sieci wodociągowej - **148,18 km,**
- przyłączy - **78,08 km,**
- liczba głównych punktów poboru - **2366 szt.**

## **Kanalizacja**

Oczyszczalnia ścieków przyjmuje do oczyszczenia ścieki spływające siecią kanalizacyjną z miejscowości: Przypisówka, Firlej i Serock (Osiedle) oraz dostarczane taborem asenizacyjnym ze zbiorników bezodpływowych z terenu Gminy Firlej. Łącznie w 2022 roku oczyszczeniu poddanych zostało **54.111 m<sup>3</sup>** ścieków.

Długość wg. stanu na dzień 31.12.2022r.:

- sieci kanalizacyjnej - **26,04 km,**
- przyłączy - **13,12 km,**
- liczba punktów odprowadzania ścieków - **757 szt.**

## ***Transport, komunikacja, gospodarka nieruchomościami***

### **Transport, komunikacja**

Gmina Firlej posiada aktualne umowy na korzystanie z przystanków z **18** przewoźnikami świadczącymi zbiorowy transport publiczny dla mieszkańców Gminy Firlej na trasach:

1. Lubartów- Warszawa,
2. Lubartów- Kock,
3. Lublin– Białystok,
4. Lublin– Biała Podlaska,
5. Lublin- Łuków,
6. Lublin- Siedlce,
7. Lublin- Jeziorzany,

- 1 zezwolenie na wykonywanie regularnych przewozów osób w krajowym transporcie drogowym na terenie Gminy Firlej,

- 1 licencje na wykonywanie krajowego transportu drogowego w zakresie osób samochodem osobowym TAXI.

## **Drogi**

Gmina Firlej posiada sieć dróg gminnych o łącznej długości **88 809 km**, w tym **28 828,07 km utwardzonych**, pozostałe są to drogi gruntowe (wewnętrzne, dojazdowe).

W ramach środków zapewnionych w budżecie Gminy Firlej na rok 2022 zostały wyremontowane drogi gminne sposobem gospodarczym, tj. praca równiarki, utwardzenie poprzez nawożenie (kruszywa, tłucznia, żużlu oraz materiałów pozyskanych w wyniku kruszenia gruzu betonowego czy ceglanego), co pozwoliło na poprawienie przejezdności i użytkowania dróg gminnych.

## **Gospodarka nieruchomościami**

Gmina Firlej w 2022 roku nie nabyła i nie zbyła żadnej nieruchomości – bilans gruntów od 01.01.2022 r.- 31.12.2023 r. -0,0000 ha

Planu wykorzystania zasobu nieruchomościami gminnymi - nie uchwalono.

## **Decyzje, postanowienia, zezwolenia**

W 2022 roku zostało wydanych:

- 1) **42 decyzji** - w sprawie umieszczenia w pasie drogowym urządzeń nie związanych z potrzebami zarządzania drogami i potrzebami ruchu drogowego,
- 2) **17 postanowień** - postanowień opiniujących wstępny projekt podziału nieruchomości,
- 3) **37 decyzji** - zatwierdzających podział nieruchomości,
- 4) **38 decyzji** - w sprawie zajęcia pasa drogowego drogi gminnej w związku z budową urządzenia infrastruktury technicznej niezwiązanego z potrzebami zarządzania drogami lub potrzebami ruchu drogowego umieszczonego w pasie drogowym.

Sukcesywnie regulowane są własności nieruchomości gminnych w miarę potrzeb oraz składanych wniosków.

## **Planowanie przestrzenne**

1. Studium Uwarunkowań i Kierunków Zagospodarowania Przestrzennego obejmuje obszar całej Gminy Firlej (wg. poniższej tabeli).

2. Miejscowy Plan Zagospodarowania Przestrzennego ze zmianami - obejmuje obszar całej Gminy Firlej (wg. poniższej tabeli).

W 2021 roku podjęto **2** uchwały dotyczące zmiany studium i planu:

- Uchwała Nr XLIII/210/2022 Rady Gminy Firlej z dnia 29 kwietnia 2022 roku w sprawie zmiany miejscowego planu zagospodarowania przestrzennego obszaru jezior Firlej – Kunów,

- Uchwała Nr XLVI/228/2022 Rady Gminy Firlej z dnia 2 września 2022 roku w sprawie zmiany studium uwarunkowań i kierunków zagospodarowania przestrzennego gminy Firlej.

Zmiany dotyczyły indywidualnych wniosków.

3. Wykaz wydanych w 2022 r. zaświadczeń, wypisów i wyrysów:

- zaświadczenia z MPZP wydane w 2022 roku – łącznie **170**
- wypisy z MPZP wydane w 2022 roku – łącznie **83**

4. Wnioski do zmiany planu i studium (wymagają analizy) w 2022 roku – łącznie **453**.

5. Audyt krajobrazowy – Wojewódzki audyt krajobrazowy nie został dotychczas uchwalony. W związku z powyższym nie były podejmowane żadne działania związane z konsultacjami i pracami na terenie gminy Firlej.

6. Gminny program rewitalizacji – Gmina Firlej nie posiada Gminnego programu rewitalizacji.

7. Program opieki nad zabytkami – Gmina Firlej nie posiada programu opieki nad zabytkami.

**Wykaz obowiązujących Miejscowych Planów Zagospodarowania Przestrzennego/  
Aktualne Studium Uwarunkowań i Kierunków Zagospodarowania Przestrzennego Gminy Firlej**

Ip.	MPZP	Organ uchwalający, nr i data uchwały	Publikacja w dzienniku urzędowym	Wyroki WSA i NSA oraz rozstrzygnięcia wojewody
1	Miejscowy Plan Zagospodarowania Przestrzennego Gminy Firlej w granicach administracyjnych gminy, z wyłączeniem obszaru opracowania Miejscowego Planu Zagospodarowania Przestrzennego Obszaru Jezior Firlej-Kunów oznaczonego na rysunku planu, w którym pozostają obowiązujące ustalenia Miejscowego Planu Zagospodarowania Przestrzennego Gminy Firlej zatwierdzonego uchwałą Nr IV/11/89 Gminnej Rady Narodowej w Firleju z dnia 28 lutego 1989 r. (Dz. Urz. Woj. Lub. z 1989 r. Nr 7, poz. 162 z późn. zm.).	Uchwała nr XXXVIII/257/2002 Rady Gminy Firlej z dnia 18 czerwca 2002 r.	Dz. Urz. Woj. Lubelskiego nr 86 z dnia 9.08.2002 poz. 1841	
2	Miejscowy Plan Zagospodarowania Przestrzennego Obszaru Jezior Firlej-Kunów w granicach oznaczonych na rysunku planu, obejmujący obszar miejscowości Firlej oraz tereny zabudowy nad jeziorem Kunów.	Uchwała nr XXXIX/260/2002 Rady Gminy Firlej z dnia 8 sierpnia 2002 r.	Dz. Urz. Woj. Lubelskiego nr 111 z dnia 19.09.2002r. poz. 2494	
3	Zmiana Miejscowego Planu Zagospodarowania Przestrzennego Gminy Firlej, uchwalonego uchwałą Nr XXXVIII/257/2002 Rady Gminy Firlej z dnia 18 czerwca 2002r. (ogłoszoną w Dzienniku Urzędowym Województwa Lubelskiego Nr 86 poz. 1841 z dnia 9 sierpnia 2002r.)	Uchwała nr IV/21/07 <b>Rady Gminy Firlej</b> z dnia 07 lutego 2007 r.	Dz. Urz. Woj. Lubelskiego Nr 65, poz. 1401 z dnia 13 kwietnia 2007r.	
4	Zmiana miejscowego planu zagospodarowania przestrzennego obszaru jezior Firlej-Kunów, uchwalonego uchwałą Nr XXXIX/260/2002 Rady Gminy Firlej z dnia 8 sierpnia 2002r., ogłoszonego w Dzienniku Urzędowym Województwa Lubelskiego Nr 111, poz. 2494 z dnia 19 września 2002r.	Uchwała nr IV/22/07 <b>Rady Gminy Firlej</b> z dnia 07 lutego 2007 r.	Dz. Urz. Woj. Lubelskiego nr 65, poz. 1402 z dnia 13 kwietnia 2007r.	
5	Zmiana miejscowego plan zagospodarowania przestrzennego gminy Firlej, zwaną dalej zmianą planu. (dotyczy poszczególnych działek na terenie gminy z wyłączeniem obszaru jezior Firlej-Kunów)	Uchwała nr XXV/123/13 Rady Gminy Firlej z dnia 17 kwietnia 2013 r.	Dz. Urz. Woj. Lubelskiego poz. 3269 z dnia 1 lipca 2013 r.	<a href="#">wyrok WSA sygn. akt II SA/Lu 176/14 z dnia 22.12.2014 r.</a>

6	<p>1. Zmiana uchwały Nr XXXVIII/257/2002 Rady Gminy Firlej z dnia 18 czerwca 2002 r. w sprawie miejscowego planu zagospodarowania przestrzennego gminy Firlej, ogłoszoną w Dz. Urz. Woj. Lubelskiego Nr 86, poz. 1841 z dnia 09 sierpnia 2002 r. w części dotyczącej zapisów uchwały dla obszaru określonego w uchwale Nr XXXVIII/257/2002 Rady Gminy Firlej z dnia 18 czerwca 2002 r. w sprawie miejscowego planu zagospodarowania przestrzennego gminy Firlej z wyłączeniem obszarów:</p> <p>1) objętych uchwałą Nr IV/21/07 Rady Gminy Firlej z dnia 7 lutego 2007 r. w sprawie uchwalenia zmiany miejscowego planu zagospodarowania przestrzennego gminy Firlej;</p> <p>2) objętych uchwałą Nr XXV/123/13 Rady Gminy Firlej z dnia 17 kwietnia 2013 roku w sprawie zmiany miejscowego planu zagospodarowania przestrzennego gminy Firlej.</p> <p>2. Integralną częścią ustaleń zmiany planu, stanowiących treść niniejszej uchwały, są następujące załączniki:</p> <p>1) rozstrzygnięcie o sposobie realizacji zapisanych w zmianie planu inwestycji z zakresu infrastruktury technicznej należących do zadań własnych gminy, stanowiące załącznik nr 1 do uchwały;</p> <p>2) rozstrzygnięcie dotyczące sposobu rozpatrzenia uwag wniesionych do projektu zmiany planu w czasie wyłożenia do publicznego wglądu, stanowiące załącznik nr 2 do uchwały.</p> <p>/zmiana tekstowa/</p>	Uchwała nr XXV/124/13 Rady Gminy Firlej z dnia 17 kwietnia 2013 r.	Dz. Urz. Woj. Lubelskiego z dnia 19 czerwca 2013 r. Poz. 3098	<a href="#">wyrok WSA sygn. akt II SA/Lu 177/14 z dnia 22.12.2014 r.</a>
7	<p>Zmiana miejscowego plan zagospodarowania przestrzennego obszaru jezior Firlej–Kunów, zwaną dalej zmianą planu. Granice obszarów objętych zmianą planu określone zostały na rysunkach zmiany planu.</p>	Uchwała Nr XXV/125/13 Rady Gminy Firlej z dnia 17 kwietnia 2013 r.	Dz. Urz. Woj. Lubelskiego z dnia 19 czerwca 2013 r. Poz. 3099	<a href="#">wyrok WSA sygn. akt II SA/Lu 175/14 z dnia 22.12.2014 r.</a>
8	<p>Zmiana uchwały Nr XXXIX/260/2002 Rady Gminy Firlej z dnia 8 sierpnia 2002 w sprawie miejscowego planu zagospodarowania przestrzennego obszaru jezior Firlej – Kunów, ogłoszoną w Dz. Urz. Woj. Lubelskiego Nr 111, poz. 2494 z dnia 19 września 2002 r. w części dotyczącej zapisów uchwały dla obszaru określonego w uchwale Nr XXXIX/260/2002 Rady Gminy Firlej z dnia 8 sierpnia 2002 w sprawie miejscowego planu zagospodarowania przestrzennego obszaru jezior Firlej – Kunów z wyłączeniem obszarów:</p> <p>1) objętych uchwałą Nr IV/22/07 Rady Gminy Firlej z dnia 7 lutego 2007 r. w sprawie uchwalenia zmiany miejscowego planu zagospodarowania przestrzennego obszaru jezior Firlej – Kunów;</p> <p>2) objętych uchwałą Nr XXV/125/13 Rady Gminy Firlej z dnia 17 kwietnia</p>	Uchwała Nr XXV/126/13 Rady Gminy Firlej z dnia 17 kwietnia 2013 r.	Dz. Urz. Woj. Lubelskiego z dnia 19 czerwca 2013 r. Poz. 3100	

	<p>2013 roku w sprawie zmiany miejscowego planu zagospodarowania przestrzennego obszaru jezior Firlej – Kunów.</p> <p>2. Integralną częścią ustaleń zmiany planu, stanowiących treść niniejszej uchwały, są następujące załączniki:</p> <p>1) rozstrzygnięcie o sposobie realizacji zapisanych w zmianie planu inwestycji z zakresu infrastruktury technicznej należących do zadań własnych gminy, stanowiące załącznik nr 1 do uchwały;</p> <p>2) rozstrzygnięcie dotyczące sposobu rozpatrzenia uwag wniesionych do projektu zmiany planu w czasie wyłożenia do publicznego wglądu, stanowiące załącznik nr 2 do uchwały.</p> <p>/zmiana tekstowa/</p>			
9	<p>Miejscowy Plan Zagospodarowania Przestrzennego Gminy Firlej obszaru Firlej, Łukówiec, Zagrody Łukowieckie, Wola Skromowska, zwany dalej planem.</p> <p>Granice obszarów objętych planem określone zostały na rysunkach planu.</p>	<p>Uchwała nr XXVII/131/13 Rady Gminy Firlej z dnia 19 czerwca 2013 r.</p>	<p>Dz. Urz. Woj. Lubelskiego z dnia 1 sierpnia 2013 r. Poz. 3644</p>	
10	<p>Zmiana miejscowego plan zagospodarowania przestrzennego obszaru jezior Firlej – Kunów, zwaną dalej zmianą planu.</p> <p>Granica obszaru objętego zmianą planu określona została na rysunku zmiany planu.</p> <p>/dotyczy części obszaru nad jeziorem Firlej – tzw. GOSIR/</p>	<p>Uchwała Nr XXXIX/175/14 Rady Gminy Firlej z dnia 30.09.2014 r.</p>	<p>Dz. Urz. Woj. Lubelskiego z dnia 20 listopada 2014 r. Poz. 3787</p>	
11	<p>Zmiana miejscowego planu zagospodarowania przestrzennego Gminy Firlej, uchwalonego uchwałą Nr XXXVIII/257/2002 Rady Gminy Firlej z dnia 18 czerwca 2002r. (ogłoszoną w Dzienniku Urzędowym Województwa Lubelskiego Nr 86, poz. 1841 z dnia 9 sierpnia 2002r.), z późniejszymi zmianami.</p> <p>Dotyczy działki Nr 3/1 obr. ewid. Bykowszczyzna</p>	<p>Uchwała Nr XV/79/2015 Rady Gminy Firlej z dnia 14 grudnia 2015 r.</p>	<p>Dz. Urz. Woj. Lubelskiego z dnia 20.01.2016r. poz.363.</p>	
12	<p>Zmiana miejscowego planu zagospodarowania przestrzennego obszaru jezior Firlej-Kunów, uchwalonego uchwałą Nr XXXIX/260/02 Rady Gminy Firlej z dnia 08 sierpnia 2002r. (ogłoszoną w Dzienniku Urzędowym Województwa Lubelskiego Nr 111, poz. 2494 z dnia 19 września 2002r), z późn. zm.</p> <p>Dotyczy działki Nr 1011/1 obr. ewid. Serock</p>	<p>Uchwała Nr XV/ 81/2015 Rady Gminy Firlej z dnia 14 grudnia 2015r.</p>	<p>Dz. Urz. Woj. Lubelskiego z dnia 20.01.2016r. poz.364.</p>	
13	<p>Zmiany miejscowego planu zagospodarowania przestrzennego gminy Firlej.</p> <p>Granice obszarów objętych planem określone zostały na rysunkach planu. /Wola Skromowska/</p>	<p>Uchwała Nr XXX/161/2017 Rady Gminy Firlej Z dnia 18 lipca 2017 r.</p>	<p>Dz. Urz. Woj. Lubelskiego z dnia 16.08.2017r. poz.3332.</p>	

14	Zmiany miejscowego planu zagospodarowania przestrzennego gminy Firlej. Granice obszarów objętych planem określone zostały na rysunkach planu. /Przypisówka/	Uchwała Nr XXXV/186/2018 Rady Gminy Firlej z dnia 12 lutego 2018 r.	Dz. Urz. Woj. Lubelskiego z dnia 9.03.2018r. poz.1016	
15	Zmiana miejscowego planu zagospodarowania przestrzennego obszaru Firlej, Łukówiec, Zagrody Łukówieckie, Wola Skromowska	Uchwała Nr IX/42/2019 <b>Rady Gminy Firlej z dnia 26 Kwietnia 2019 roku</b>	Dz. Urz. Woj. Lubelskiego z dnia 10.06.2019r. poz.3586	
16	Zmiana miejscowego planu zagospodarowania przestrzennego obszaru jezior Firlej - Kunów	Uchwała Nr IX/44/2019 <b>Rady Gminy Firlej z dnia 26 Kwietnia 2019 roku</b>	Dz. Urz. Woj. Lubelskiego z dnia 12.06.2019r. poz.3614	
17	Zmiana miejscowego planu zagospodarowania przestrzennego gminy Firlej – I etap	Uchwała nr X/52/2019 <b>Rady Gminy Firlej z dnia 5 czerwca 2019 r.</b>		
18	Zmiana miejscowego planu zagospodarowania przestrzennego gminy Firlej – II etap	Uchwała nr XV/77/2019 <b>Rady Gminy Firlej z dnia 5 grudnia 2019 r.</b>		

Ip.	SUiKZP	Organ uchwalający, nr i data uchwały	Publikacja w dzienniku urzędowym	Wyroki WSA i NSA oraz rozstrzygnięcia wojewody
1	Studium uwarunkowań i kierunków zagospodarowania Przestrzennego gminy Firlej Tekst ujednoczony uwzględniający treść Studium przyjętego Uchwałą Nr XIV/62/12 Rady Gminy Firlej z dnia 27 marca 2012 r., ze zmianami wprowadzonymi uchwałami: [ 1 ] Nr XIII/62/2015 Rady Gminy Firlej z dnia 02 listopada 2015 r.  [ 2 ] Nr XXVIII/147/2017 Rady Gminy Firlej z dnia 02 marca 2017 r.	Uchwała Nr XXVIII/147/2017 Rady Gminy Firlej z dnia 02 marca 2017 r.	Nie podlega	

## Ochrona przeciwpożarowa

W Gminie Firlej w 2022 roku istnieje 10 jednostek Ochotniczych Straży Pożarnych, w tym jedna jednostka znajdująca się w miejscowości Firlej jest włączona do Krajowego Systemu Ratowniczo Gaśniczego.

Członków Ochotniczych Straży Pożarnych stanowią:

- 1) mężczyźni w wieku 18-65 – 256 osób
- 2) mężczyźni w wieku ponad 65 lat – 37 osób
- 3) kobiety 29 osób
- 4) członkowie wspierający – 49 w tym kobiety 15
- 5) członkowie honorowi - 39 osoby

Liczba członków Ochotniczych Straży Pożarnych w Gminie Firlej w 2022 roku ogółem wynosiła **410 osób** - liczba członków w stosunku do 2021 roku zwiększyła się o 34 osoby.

### Wyposażenie Ochotniczych Straży Pożarnych na dzień 31.12.2022r.:

1. Samochody ratowniczo – gaśnicze:

- lekkie - 5 szt.
- średnie - 7 szt.
- ciężkie - 1 szt.

2. Motopompy:

- pożarnicze o wydajności M8/8 - 10 szt.
- pożarnicze o wydajności M 16/8 - 1 szt.
- szlamowe - 4 szt.
- pływające - 4 szt.

3. Sprzęt ratowniczy:

- Zestaw ratownictwa technicznego - 2 szt.
- Pilarki do drewna - 11 szt.
- Pilarki do betonu i stali - 2 szt.

4. Sprzęt do ratownictwa wodnego:

- Ponton strażacki - 1 szt.
- Skafandry dla nurków - 2 szt.

5. Agregaty prądotwórcze:

- Jednofazowe - 5 szt.
- Trójfazowe - 3 szt.

6. Wężę strażackie:

- tłoczne W -52 - 140 szt. (8 szt. więcej)
- tłoczne W-75 - 105 szt. (8 szt. więcej)
- ssawne - 33 szt. (7 szt. więcej)

7. Drabiny:
- wysuwane - 3 szt.
  - nasadowe - 15 szt.

#### **Działania ratownicze przeprowadzone w 2022 roku:**

- |                         |   |                               |
|-------------------------|---|-------------------------------|
| 1. Pożary               | - | 28                            |
| 2. Miejscowe zagrożenia | - | 138                           |
| 3. Alarmy fałszywe      | - | 3                             |
| 4. Wyjazdy gospodarcze  | - | na poziomie poprzedniego roku |

#### **Działalność kulturalno-oświatowa**

Jedna jednostka OSP posiada zespół artystyczny zrzeszający 32 członków,  
Jedna jednostka OSP prowadzi kronikę  
osiem jednostek OSP posiada sztandar

#### **Udział w zawodach sportowo-pożarniczych:**

19 czerwca 2022 roku w Niedźwiadzie odbyły się Gminne Zawody Sportowo-Pożarnicze, w których wystartowało 7 jednostek OSP z naszej gminy. Do etapu powiatowego zakwalifikowały się dwie drużyny OSP Firlej i OSP Wola Skromowska które rywalizowały w 11 września 2022 roku w Lubartowie.

#### ***Budżet i finanse***

1. Uchwalony 30 grudnia 2021 roku budżet Gminy Firlej na 2022 rok, w którym zaplanowano - dochody w kwocie **34.887.537 zł** i wydatki w kwocie **36.368.537 zł**, w trakcie roku został zmieniony **13** uchwałami Rady Gminy oraz **8** zarządzeniami Wójta Gminy.

#### **Zmiany budżetu w zakresie dochodów** dotyczyły głównie:

- zmian kwot dotacji celowych bieżących i inwestycyjnych,
- zwiększenia wpływów z tytułu podatku od nieruchomości,
- zwiększenia z tytułu subwencji oświatowej,
- zwiększenia z tytułu dodatkowych dochodów z tytułu udziałów we wpływach z podatku dochodowego od osób fizycznych,
- zwiększenia z tytułu wpływu środków z Funduszu Pomocy obywatelom Ukrainy,
- zwiększenia z tytułu wpływu środków z Funduszu Przeciwdziałania COVID-19.

Po zmianach, plan dochodów wynosił - **49.076.930,37 zł**, w tym dochody bieżące **40.846.730,73 zł**.

**Zmiany budżetu w zakresie wydatków** dotyczyły:

- zwiększenia i zmniejszenia wydatków, spowodowane głównie zmianami planów dotacji celowych (dotacji inwestycyjnych, stypendiów w oświacie, zasiłków z pomocy społecznej), oraz wydatków z Funduszu Pomocy dla uchodźców z Ukrainy,
- przesunięcia kwot wydatków między poszczególnymi zadaniami i działami klasyfikacji budżetowej wydatków,
- wprowadzenia nowych zadań do realizacji i źródeł ich finansowania.

Po zmianach, plan wydatków wynosił - **51.748.921,37 zł**, w tym wydatki bieżące **37.936.104,37 zł**.

Ostatecznie dochody budżetu zostały wykonane w **92 %**, tj.: w kwocie **45.139.491,92 zł**, a wydatki w kwocie **45.233.498 zł**, tj. 87 % planowanych kwot, z tego wydatki majątkowe w kwocie 9.942.128 zł, w zakresie których zrealizowano:

- a) inwestycje ze środków z programu inwestycji strategicznych Polski Ład, takie jak: budowa i modernizacja sieci wodociągowych i kanalizacyjnych, dostawa urządzeń komunalnych dla Gminy Firlej (w zakresie finansowanym ze środków budżetu gminy; wydatki finansowane ze środków Budżetu Państwa przesunięto do realizacji na 2023 r., z uwagi na nieotrzymanie tych środków do końca 2022 r.),
- b) inwestycje ze środków Rządowego Funduszu Inwestycji Lokalnych (RFIL), takie jak: przebudowa drogi w miejscowości Nowy Antonin, wykonanie dokumentacji budowy dróg w miejscowościach Wólka Rozwadowska, Pożarów-Wola Skromowska, Sułoszyn, budowa oświetlenia ulicznego w Przypisówce, w Firleju (ul. Spacerowa, Serocka, Lubartowska) oraz dostawa i montaż instalacji fotowoltaicznej na potrzeby oczyszczalni,
- c) inwestycję „Budowa drogi w m. Czerwonka Gozdów” z udziałem środków z Rządowego Funduszu Rozwoju Dróg,
- d) inwestycje z udziałem środków UE w budynku Urzędu Gminy oraz pozostałe inwestycje i zakupy inwestycyjne realizowane za środki własne gminy oraz w ramach Funduszu Sołeckiego.

Przekazane zostały również dotacje na zadania inwestycyjne, takie jak: budowa dróg powiatowych, zakup samochodu strażackiego dla OSP Firlej, zakup DRONA dla Policji.

W 2022 roku budżet gminy zamknął się deficytem w kwocie **94.006 zł** przy planowanym deficycie w kwocie **2.671.991 zł**. W 2022 roku dokonano spłat kredytów i pożyczek w kwocie 1.300.000 zł (nie zaciągnięto kredytów ani pożyczek). Zadłużenie gminy z tytułu kredytów i pożyczek na koniec 2022 roku wynosiło 7.380.000 zł.

2. Wieloletnia Prognoza Finansowa została uchwalona 30 grudnia 2021 roku. W trakcie 2022 roku dokonano zmian WPF, które dotyczyły zmian kwot w zakresie 2021 r., zastępując plany na 2021 roku, faktycznym wykonaniem budżetu za 2021 roku a także dostosowaniem WPF do wprowadzonych zmian budżetowych w trakcie 2022 roku.

W trakcie roku wprowadzono do realizacji 2 nowe przedsięwzięcia:

- utworzenie świetlic wiejskich i Gminnego Domu Kultury w Gminie Firlej, finansowanego w 95 % ze środków Polskiego Ładu (plan zakłada realizację w latach 2022 – 2023),
- modernizacja ujęcia wody w Firleju, finansowanego w 95 % ze środków Polskiego Ładu (plan zakłada realizację w latach 2022 – 2024).

3. W 2022 roku Rada Gminy Firlej podjęła 3 uchwały podatkowe określające stawki podatku od nieruchomości, podatku od środków transportowych, podatku rolnego - wszystkie stawki podatkowe zostały podniesione o około 6 % w stosunku do 2021 roku.

W 2022 roku osobom fizycznym wydano **382 decyzje** określające zobowiązania podatkowe w zakresie podatku rolnego, od nieruchomości i leśnego oraz **5 decyzji** określających podatek od środków transportowych. Odnośnie podatku od środków transportowych w 2022 roku przyjęto **30 deklaracji podatkowych**, określających należny podatek.

Od osób prawnych ustawowo zobowiązanych do składania deklaracji w zakresie podatków lokalnych przyjęto łącznie **618 deklaracji podatkowych** (w tym korekt), odpowiednio: w podatku rolnym - **49** deklaracji, od nieruchomości - **52** deklaracje oraz **517** deklaracji w sprawie podatku leśnego. Wydano **9 decyzji** określających w sprawie podatku leśnego.

Do podmiotów zalegających z zapłatą należnych podatków wysłano **378 upomnień**, a w dalszym toku czynności do urzędów skarbowych przekazano **43** administracyjnych tytułów wykonawczych. W wyniku prowadzonych postępowań egzekucyjnych w 2022 roku uzyskano wpłatę zaległości w kwocie **276.500 zł**.

W zakresie umorzenia zaległości podatkowych zostały wydane **4 decyzje** (3 odmowne), w tym umorzono zaległości podatkowe na łączną kwotę **233 zł**, z tytułu podatku rolnego i leśnego.

Ponadto w 2022 roku wydano **8 decyzji**, określających ulgi w podatku z tytułu nabycia gruntów na kwotę **447,80 zł**.

4. W 2022 roku zostało wydanych **820 decyzji** określających zwrot producentom rolnym części podatku akcyzowego, zawartego w paliwie zakupionym i wykorzystanym w gospodarstwie rolnym na łączną kwotę **409.788,03 zł**.

5. W związku ze sprzedażą napojów alkoholowych na terenie Gminy Firlej wydano **36 decyzji** zezwalających na sprzedaż alkoholi i **9 decyzji** likwidujących punkty sprzedaży alkoholi. Zrealizowano dochody z tytułu wydanych zezwoleń na sprzedaż napojów alkoholowych w kwocie **118.116 zł** oraz osiągnięto wpływy z części opłat za zezwolenie na sprzedaż napojów alkoholowych w obrocie hurtowym w kwocie **46.066 zł**. Środki z zezwoleń zostały przeznaczone na wydatki związane z realizacją programu przeciwdziałania alkoholizmowi i narkomanii na 2022 roku.

Wójt Gminy Firlej

mgr Dawid Tarnowski

*Sporządziła Zastępca Wójta Gminy mgr Małgorzata Zagojska*